

FIGURA UMANĂ ÎN DIFERITE ETAPE ISTORICE ÎN CONTEXTUL STILIZĂRII

*lector universitar Svetlana MELNIC
conf.univ., dr.art. Angela MUNTEANU*

Universitatea Tehnică a Moldovei

ABSTRACT

Styling is one of the methods to show your individuality. Artists for centuries have used this method to show their artestizm. Artists have chosen the man himself as the main subject of his work over the centuries. Man is the crown of all that comes, including visual art.

Istoria artei vizuale ne demonstrează că chipul uman este în centrul atenției. Abordarea figurii umane este văzută în toate genurile ale artei vizuale: sculpura, pictura, desenul, ceramica, tapesiria. Figura umană este reprezentată cât realist, atât și stilizat.

Stilizarea în arta vizuală este cunoscută din perioada preistorică. Însă-și ca metoda de creație își capătă apogeu în perioada Egiptului Antic și Greciei Antice. Sunt stilizate cu mare creativitate și gust estetic flora, fauna și chiar figura umană.

”Pe tot parcursul istoriei artelor, corpul uman a fost reprezentat în diferite moduri artistice. Fiecare dintre marile civilizații au elaborat coduri și reguli canonice care reglementau aceste reprezentări” [1]. Aceste coduri și reguli au influențat reprezentarea figurii umane stilizate.

1. Perioada preistorică

În perioada preistorică primele desene ale figurii umane sunt lăsate pe pereții grotelor și peșterilor. Cel mai renumit desen ajuns în zilele noastre este desenul de pe pereții *Grotte de Lascaux, Franța* (vezi fig. 1.1). Figura omului se află în centrul atenției, el este învingătorul, stăpân al naturii. Figura este reprezentată în acțiune.

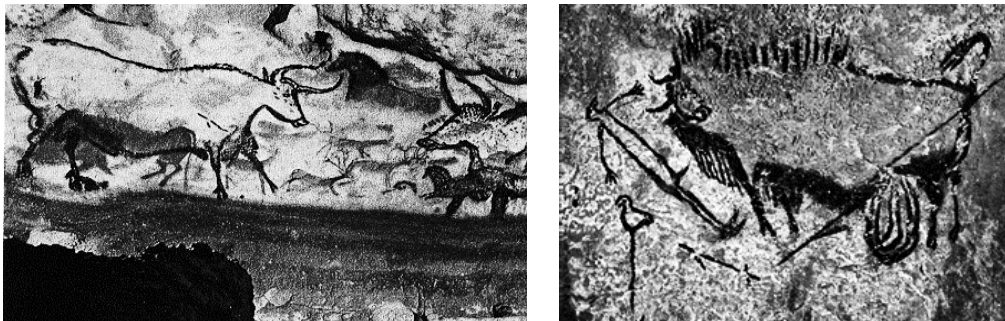


Fig.1.1. Desen de pe pereții Grotte de Lascaux, Franța

În afară de desenele lăsate pe pereții peșterilor s-au mai păstrat și figurine de argilă. Din punct de vedere al stilizării, figurinele sunt foarte expresive. Figurinele se realizează din materiale naturale (piatră, argilă) de dimensiuni mici. Primele încercări de modelare sculpturală erau figurinele femeie ce reprezentau femeia, zeiță – mama, care au fost găsite îngropate în temelie a casei în perioada preistorică. Femeia se află în centrul atenției, deoarece ea era cea care continuă viața. Statuietele figurinelor erau stilizate după următoarele etape: silueta stilizată a capului, câte-o dată de mici dimensiuni, tors alungit cu reprezentarea voluptuoasă a mușchilor bazinului. Sculpturile arse se decorau cu ornamente în spirale circulare din simbolistica cucuteni-tripolie (vezi fig. 1.2, 1.3).



Fig.1.2. Sculpturi a zeiței-mamă. Muzeul Ceramicii Cucuteni din Piatra Neamț

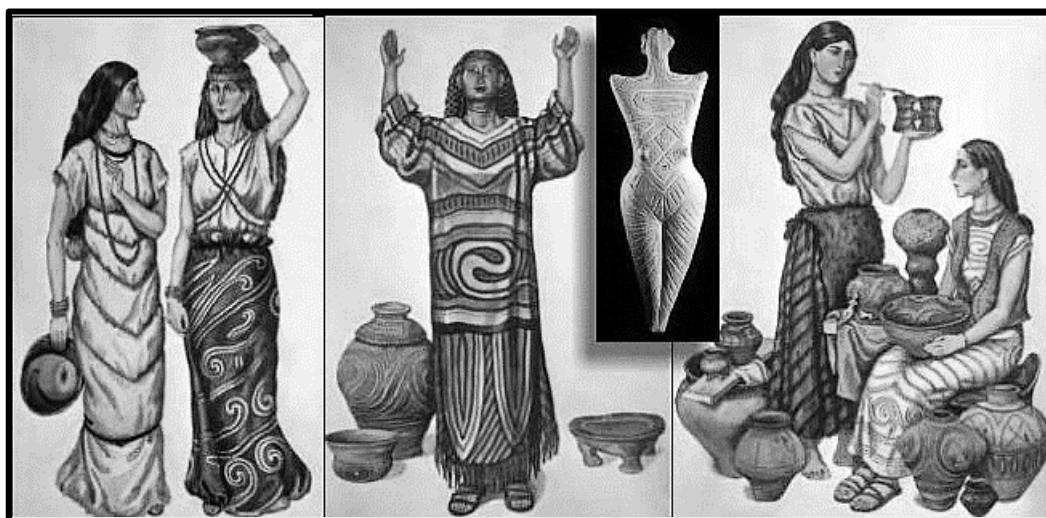


Fig. 1.3. Imagini cu femei din preistorie. Muzeul Ceramicii Cucuteni din Piatra Neamț

2. Perioada Egiptului Antic

În arta Egiptului Antic, figura omului este reprezentată în diferite scene de ritual. Figura apare în relief pe stele, pe pereții piramidelor în interior și exterior. „Faraonul, situat între om și zei, este un model de urmat. Culoarea și linia se aplică pe reliefurile și pe picturile murale pentru a exprima și transmite lumea divină și perenitatea omului după moarte.

Chipul este reprezentat după metoda frontalității adică din profil, însă ochiul este văzut din față; cu umeri reprezentați din față, la fel ca și bustul, brațele și mâinile; picioarele însă sunt înfățișate din profil, unul fiind întotdeauna proiectat ușor înainte, chiar dacă personajul se află într-o poziție static, fapt ce reprezintă suprameția faraonului”. [1]

Imaginile vorbesc de o stilizare a chipului uman după canonele prevăzute în arta Egiptului Antic. (vezi fig. 2.1, 2.2, 2.3).



Fig. 2.1.;2.2. Stela lui Naram- Sin, din dinastia Akkadiană. CCA 2250; Faraonul Micherin și soția sa Ghiza XXV î.e.n.



Fig. 2.2. Regina Hatseptis între zeii Horus și Thot.

3. Perioada Greciei Antice

În arta Greciei Antice figura umană continuă la fel să fie în centrul atenției. Figura omului este pictată în diferite acțiuni (muncă, jocuri de priviri), contrariu artei Egiptului Antic. Aceasta este pictată pe vasele de ritual, apare în relief pe monede, sunt sculptate statui. Sunt stilizate atât figura, cât și veșmintele. Corpul uman este alungit, capul în raport cu toată figura este mic, mișcările exagerate. Artiștii din perioada antică au modelat siluete frumos stilizate ale figurii umane. Ele rămân ca exemple frumoase demne de urmat (vezi fig. 3.1, 3.2.).

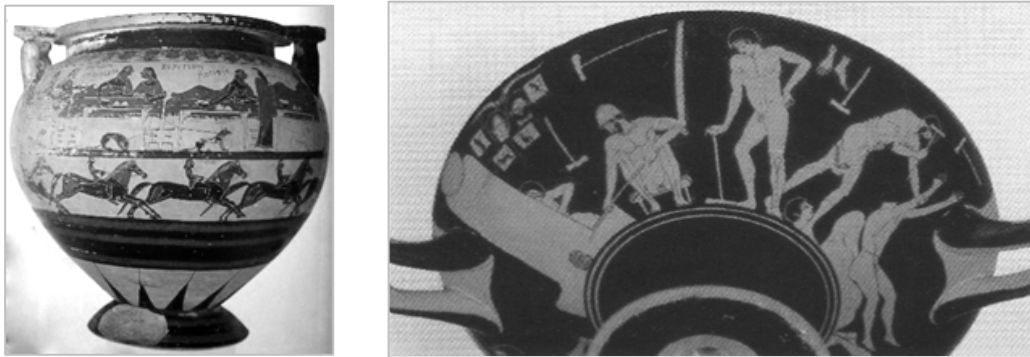


Fig. 3.1. Crater corintic. CCA 600-590 î. Hr., Muzeul Luvru, Paris



Fig. 3.2. Cupa Aică cu figuri roșii atribuită pictorului Turnăriei. CCA 480 î. Hr.

4. Perioada Evului Mediu

În Evul Mediu creștinismul devine credință oficială și toate genurile artei sunt supuse cerințelor și canoanelor religioase. În reprezentarea figurii umane, la fel sunt respectate anumite canoane. Figura este alungită, reprezentând silueta lipsită de umeri și șolduri, mișcările solemne, picioarele abia ating pământul. O mai mare atenție se atrage asupra chipului înțergesc (vezi fig. 4.1- 4.3).



Fig. 4.1 Fecioarele neânțelepte. Sculptura din Catedrala Sfinților Catherine și Mauritiuskirche, Magdeburg

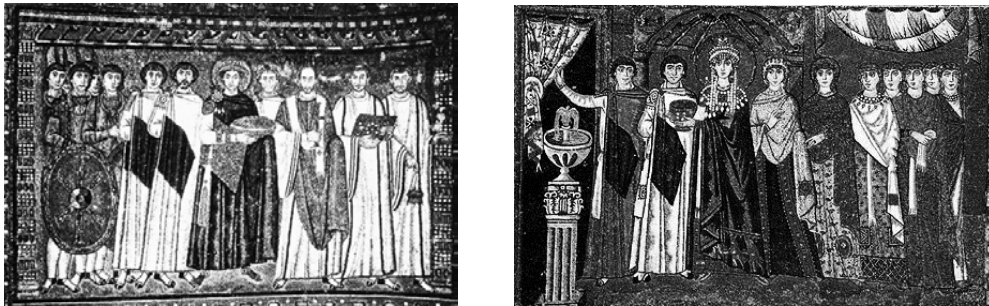


Fig. 4.2. Iustinian și curtea sa, secolul al VI-lea, mozaic, Biserica San Vitale, Ravenna

Fig. 4.3. Împărăteasa Teodora înconjurată de doamnele și demnitarii curții imperiale secolul al VI-lea, mozaic, Biserica San Vitale, Ravenna

5. Perioada Renașterii

În perioada Renașterii se pune în valoare figura nudă. Artiștii studiază minuțios corpul uman, anatomia corpului pentru a reda cât mai real figura. Această tendință se păstrează până în secolul XIX-lea (vezi fig. 5.1-5.3).



Fig. 5.1. Alberch Durer. Adam și Eva, 1507

Fig. 5.2. Sandro Botticelli. Nașterea lui Venus, 1484, Galeria Uffizi, Florența, Italia

Fig. 5.3 Leonardo da Vinci, Leda și lebăda, 1505-1515, Galeria Uffizi, Florența, Italia

6. Perioada modernă și contemporantă

La sfârșitul secolului XIX-lea apariția noilor curente moderne influențează toate genurile de artă vizuală: pictura, grafica, sculptura, ceramica, tapiseria. Prezentarea figurii umane rămâne un subiect preferat la majoritatea artiștilor. Ei caută metode diferite de stilizare a figurii: modelarea și geometrizarea formelor, decorarea, alungirea pe verticală sau pe orizontală a proporțiilor etc.

Creativitatea în stilizarea formelor poartă un caracter individual, ce presupune formarea unui stil propriu al artistului. În această perioadă stilizarea este o soluție pentru a demonstra artistizmul și calea de a reprezenta e-ul său (vezi fig. 6.1- 6.4).

Stilizarea face posibilă găsirea unor modalități noi de reprezentare a mediului și omului în toate genurile artei vizuale.

În sculptură apare necesitatea de o sculptură profesională și de sculptori profesioniști. Sculptorii încep a experimenta, a cauta soluții de a modela forme noi și până la urmă ajung la o abstractizare a figurii umane. Poți recunoaște figura umană doar după siluetă, plastica corpului, mișcarea capului, poziția picioarelor (vezi fig. 6.6-6.8).

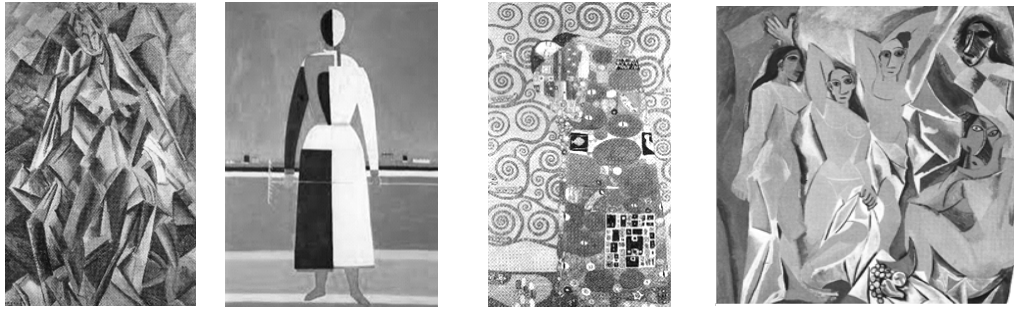


Fig. 6.1. Pablo Picasso. Nud de femeie, 1909, Muzeu de Artă Polo, Kanagawa

Fig. 6.2. Kazimir Malevich. Femeie cu o greblă, 1928-1932, Galeria Tretykov, Moscova

Fig. 6.3. Gustav Klimt. Împlinirea dorințelor, 1911, Viena, Galeria Austriacă

Fig.6.4. Pablo Picasso. Domnișoarele din Avignon, 1907. Muzeul de Artă Modernă

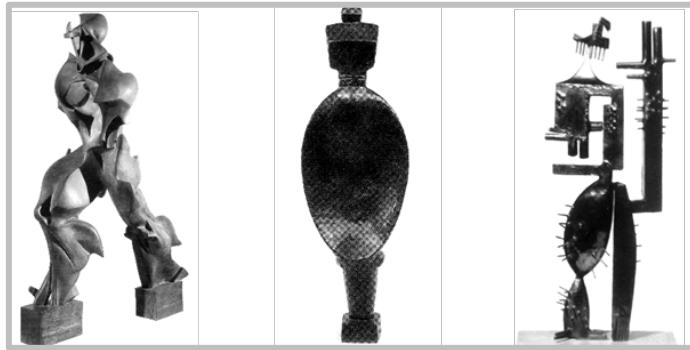


Fig. 6.6. Umberto Boccioni. Forme unice în continuitatea spațiului, 1913. Civica.

Fig. 6.7. Alberto Giacometti, Femeie lingură, 1926-1927, bronz

Fig. 6.8. Julio Gonzalez. Omul cactus, 1939-1940, bronz. Muzeul national de arte

În arta tapisiriei și ceramicii, de asemenea apare tendința de a stiliza figura umană (vezi fig. 6.9-6.11).

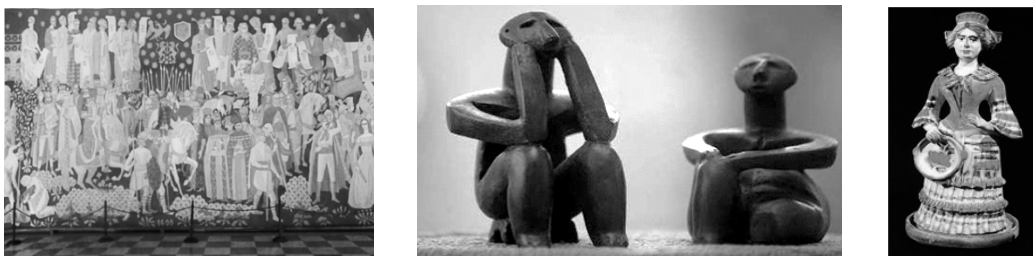


Fig. 6.9. Tapesiria dedicate unirii săvârșită de Mihai Viteazul expusă pe unul din holurile Palatului Culturii din Iași

Fig. 6.10. Gânditorul

Fig. 6.11. Maiolica, Figură feminine stilizată

Grafica și pictura actuală la fel este preocupată de stilizarea figurii umane. Artiștii experimentează cu proporțiile, forma, folosind elemente de decor. Pentru expresivitatea imaginii utilizează elemente de limbaj plastic punctul, linia, pata. Figura este stilizată cu linii frânte, „reci” sau linii curbe, fluide cum ar fi reprezentate în imagini de mai jos (vezi fig. 6.12-6.14).

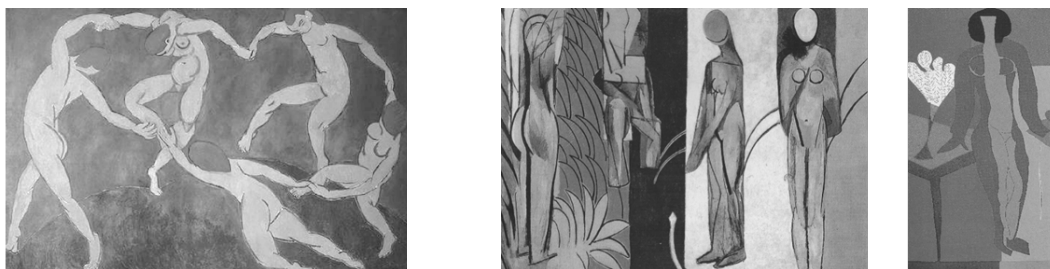


Fig. 6. 12. Henri Matisse. Dansul, 1909- 1910. Ermitaj, Sankt-Petersburg

Fig. 6. 13. Henri Matisse. Bathers by a River, 1916. The Art Institute of Chicago

Fig.6.14. Henri Matisse. Zulma, 1950. Stensil

Așadar, în diferite perioade istorice, toate genurile de artă abordează figura umana ca un subiect principal. Fiecare artist caută modalitatea de a reprezenta figura umană. Stilizarea formelor devine principală soluție în realizarea ideii.

BIBLIOGRAFIE

1. Botez-Crainic A., Istoria artelor plastice. Arta modernă și contemporană. Ed. „Niculescu”, București, 2001, 320 p. + il, ISBN 973-30-5962-8;
2. Botez-Crainic A., Istoria artelor plastic, vol. I, II, III. , București, Ed. Didactică și Peagogică, 1997, 320- 240 p. + il, ISBN 973-30-5842-4;
3. Buchhoilz E., traducere în română de Macovei A., Volumul I - Arta din Preistorie la Renaștere timpurie, Volumul II - De la Apogeul Renașterii până în secolul al XVIII-lea, Volumul III - Din secolul al XIX-lea până azi, 2010, Editura Litera, București, ISBN 978-973-675-755-6, ISBN 978-973-675-752-5, 145 pag. + il.
4. Borderi D., Elzanowski J., traducere în română de Gutium N., Volum I - Arhitectura de la Preistorie la Renaștere timpurie; Volumul II – Arhitectura de la Renaștere la secolul XIX; Volumul III – Arhitectura secolului al XX-lea, 2010, Editura Litera, București, ISBN 978-973-675-799-0, ISBN 978-973-675-605-4, 180 pag. + il.
5. <http://bagnet1.ru/applied-arts/stylization-applied-arts.php>
Всеобщая история искусств. Еом II. Искусство средних веков/ Под общей редакцией Б. В. Веймарна и Ю. Д. Колпинского. Москва, 1960.