

ART NOUVEAU-UL PROVINCIAL DIN BASARABIA

Aurelia Carpov, conf.univ.dr.arh., Serghei Tronciu
Universitatea Tehnică a Moldovei

INTRODUCERE

Complexitatea și natura oarecum contradictorie a stilului Art Nouveau au generat interpretări variate, barând totodată consacrarea unei unice denumiri. Faptul că mișcarea artistică în cauză este cunoscută sub diferite denumiri (Art Nouveau în Belgia și Franța, Jugendstil – în Germania, Secession – în Austria, etc.) și faptul că ea și-a făcut simțită prezența în mari teritorii ale vizualului (arhitectură, design, arte decorative, grafică, etc.) s-au repercutat negativ asupra fixării identității acestui curent în conștiința culturală europeană. Faptul impune o și mai mare atenție față de modul în care stilul a fost filtrat, reinterpretat și asimilat și modul în care acesta a fost amendat de particularitățile și tradițiile locale.

Prezenta lucrare propune câteva exemple de arhitectură Art Nouveau în Republica Moldova (la nord – Bălți, centru – Chișinău, sud – Tiraspol), iar caracteristicile acestui stil ne permite să-l definim drept unul provincial cu motive decorativ-artistice simpliste de natură belgiano-franceză sau vieneză.

1. ART NOUVEAU ÎN ORAȘUL BĂLȚI

La nordul Basarabiei, în perioada stăpânirii țariste, orașul Bălți era proprietatea particulară a boierilor catargi, această situație economico-juridică fiind total neprielnică creației și circulației valorilor culturii spirituale.

Prezența unui imobil cu o fațadă reprezentativă pentru Art-Nouveau-ul belgiano-francez, este destul de neașteptată. Adăpostind astăzi Poșta Orașenească din strada Ștefan cel Mare și Sfânt, imobilul era conceput ca reședință deosebită, fiind amplasat pe artera principală a târgului de nord al Basarabiei.

Fațada spre stradă este accentuat asimetrică și constituie suportul stilului în cauză. Motivul principal al fațadei este tratat plastic, în linii concav-convexe. Tâmplăria lucrată meticuloasă combină linii curbe și drepte și este protejată de feronerie în formă de evantai a balconului franțuzesc [1].

Clădirea istorică în care se țineau ședințele sovietului din Bălți în aprilie 1917 este ocrotită de stat [2]. În anul 2000 Grigore Bosenco a propus proiectul restaurării clădirii în cauză, având la bază releveele realizate în anul 1990 de echipa de arhitecți a Combinatului „Restauratorul” (Garconița Serghei, Carpov Aurelia, Lazari Sergiu (Figura 1)).

2. ART NOUVEAU ÎN ORAȘUL CHIȘINĂU

Capitala Republicii Moldova constituie un amestec de stiluri arhitecturale cu edificii marcante construite la hotarul secolelor XIX – XX, reflectând în mare parte evoluția gusturilor arhitecturale ale Imperiului Rus și ale Occidentului [3].

Art Nouveau este reprezentat printr-o serie de

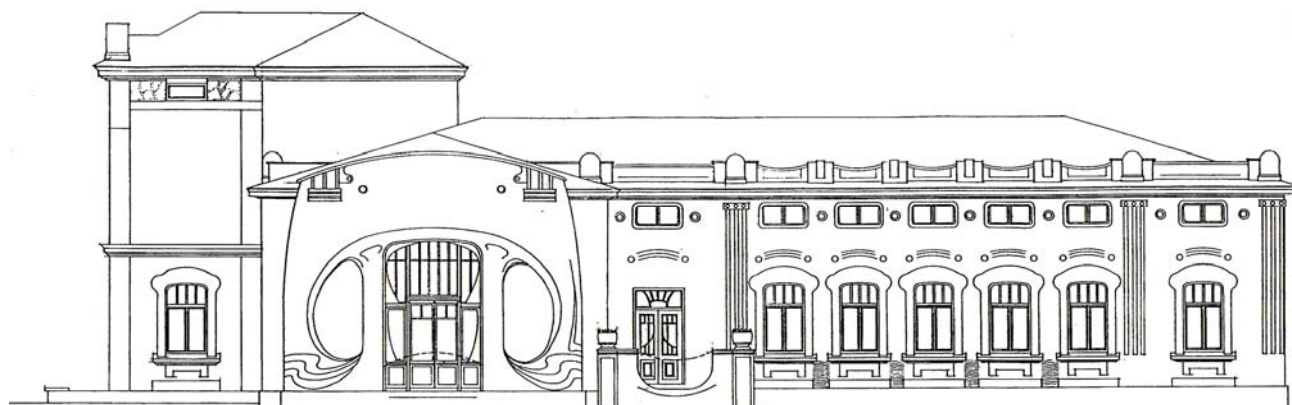


Figura 1. Propunere de restaurare a fațadei principale a Direcției Poștei Municipale din orașul Bălți, strada Ștefan cel Mare și Sfânt nr. 60, autor G. Bosenco.

edificii publice – Clădirea fostei Comunități a Surorilor Medicale „Crucea Roșie” a Mănăstirii Hârbovăț (Figura 6); Spitalul de psihiatrie; Complexul de clădiri al fostei Societăți Anonime belgiene „Tramvai” – și multiple case de locuit. În Chișinău arhitectura rezidențială a urmărit un traseu similar celui european, dar la alt nivel, mult mai modest sau, poate mai provincial. Pot fi întâlnite influențe franceze (str. Vasile Alexandri nr.18) și orientale (str. Alessandro Bernardazzi nr. 95), deși, cât nu ar părea de straniu, predomină case cu decor de factura secesionistă (str. Serghei Lazo nr. 16 (Figura 4); strada 31 August 1989 nr.139 (Figura 2), strada Sciusev nr.35 (Figura 3); intersecția străzilor Mihail Kogălniceanu și Nicolae Iorga nr.12 (Figura 4)). Arhitectura vieneză a pătruns cel mai probabil din Cernăuți – capitala Bucovinei, în acea perioada una din provinciile Imperiului austro-ungar.

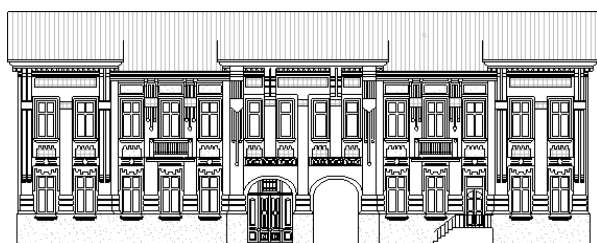


Figura 2. Casă de raport. Chișinău, strada 31 August 1989, nr.139 [4].



Figura 3. Casă de raport cu pasaj. Chișinău, strada Alexei Șciusev nr.35 A, B [5].



Figura 4. Casă de raport. Chișinău, strada Nicolae Iorga nr.12 [6].

Manifestarea stilului Art Nouveau în Chișinău este conturată de diverse elemente de limbaj arhitectural: balcoane, portaluri, intrări, ferestre, goluri, ancadramente, tâmplării, feroneriei, plăci de ceramică etc.

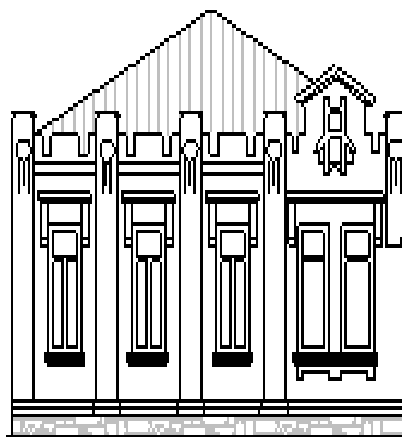


Figura 5. Casă individuală. Chișinău, strada Serghei Lazo nr.16 [7].

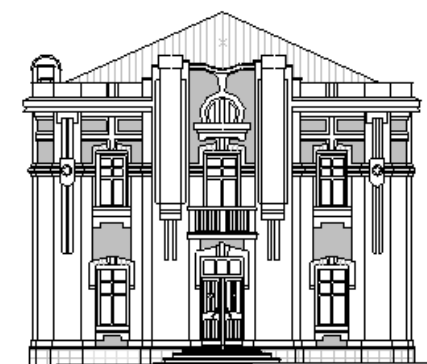


Figura 6. Clădirea fostei comunități a surorilor medicale „Crucea Roșie a mănăstirii Hârbovăț”. Chișinău, strada Vlaicu Părcălab nr.46 [8].

3. ART NOUVEAU ÎN ORAȘUL TIRASPOL

În 1772, pe malul stâng al fluviului Nistru a început construcția cetății de mijloc, sub supravegherea generalisimului Alexandr Suvorov și inginerului general al armatei ruse François Sainte de Wollant (De-Volan). Datorită acestui fapt a și apărut orașul fluvial Tiraspol. Odată cu construcția căii ferate în 1867 (după proiectul inginerului belgian Ziuber, 1846) orașul a devenit centru de comerț și de prelucrare a produselor agricole. Orașul fluvial era la cumpăna dintre secolele XIX și XX, o pitorească urbe, cu moștenirea unor obiective istorice valoroase. Stilul Art Nouveau a avut un impact ce poate fi observat în arhitectura unor clădiri din centru (case de raport, hotel, edificii publice) prin designul cu caracter evident provincial cu motivul decorativ confirmat prin cercetarea documentelor de arhivă.

Casa de raport din strada Lunacearskii (fosta strada Sobornaya), construită în 1914, a fost edificată într-o manieră excepțională pentru

Tiraspol prin combinarea stilului Art Nouveau (capitelurile pilaștrilor) și Neoclastic, cu o curte interioară caracteristică orașului Odessa (Figura 7). Brăul de suporturi decorative în șir metric accentuează cornișa bogat profilată sub acoperișul casei, precum și simetria compozițională a edificiului. Gangul edificiului este amplasat pe axa

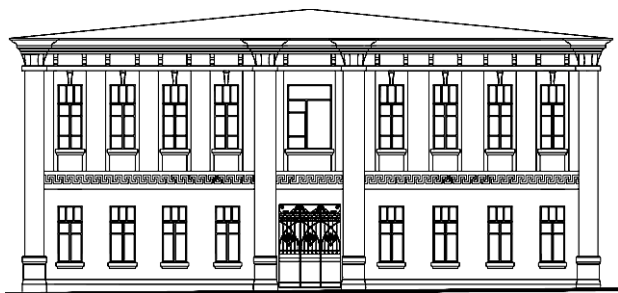


Figura 7. Casa de raport. Tiraspol, strada Lunacearskii nr. 21.

simetriei cu acces limitat prin porțile din fier forjat (fiind înlocuită în anii 2010). Parterul este delimitat de etaj prin meandru – motiv ornamental grecesc sculptat, format din linii frânte, ce sugerează stilizarea valurilor de apă (actualmente s-a păstrat doar deasupra gangului).

Casa adunării obștești, (Figura 8) amplasată pe strada 25 Octombrie 1917 (fosta strada Покровская), a fost construită în anii 1870 [9] și constituie monument istoric în stil Neoclastic cu elemente ale stilului Art Nouveau. Designul treptelor este în mare contrast cu întreaga clădire și presupune a fi rezultatul capriciului primului proprietar sau al arhitectului clădirii. La începutul secolului XX edificiul era destinat spectacolelor [10], după 20 februarie 1920 aici au avut loc primele congrese ale Sovietelor din județul Tiraspol [11, p.753].

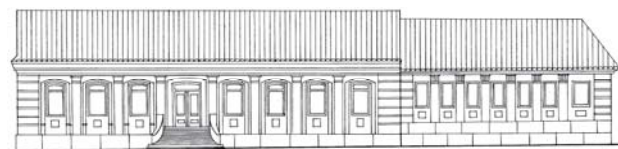


Figura 8. Casa adunării obștești, Tiraspol, strada 25 Octombrie 1917 nr.46.

Compus prin comasarea a două edificii cu diverse proporții ale golurilor și decorațiilor, a fost modificat aspectul inițial al treptelor ce duc la intrarea principală, acoperișul, precum și copertina, toate fiind plasate asimetric pe fațada principală. Ferestrele volumului din dreapta sunt în arc accentuate prin ancadrament simplist și pilaștri între ele. În prezent edificiul găzduiește muzeul MIET (Muzeul de Istorie și Etnografie din Tiraspol).

Hotelul Passage a fost deschis pe 01 noiembrie 1914 în casa boierilor și fraților Guberer din strada 25 Octombrie 1917 (fosta Pokrovskaya nr.15), vizavi de cinematograful Victoria. Exteriorul edificiului este decorat cu elemente caracteristice stilului Art Nouveau – plastica cornișelor și a colonadei (Figura 9). Fațada proiectată conform principiilor clasice – simetrie cu axa compozițională prin golul intrării principale – este împărțită în trei registre pe verticală, a câte trei ferestre fiecare, cu pilaștri între ele. Partea centrală este încununată cu parapetul străpuns de goluri rectangulare amplasat între două frontoane în trepte cu goluri semicirculare. Hotelul cu două etaje a fost dotat cu mobilier confortabil, telefon, grupuri sanitare, frizerie, spălătorie [11, p.518]. În prezent imobilul și-a schimbat funcția în bookmakerul Bombay, destinat pariurilor sportive. A fost radical schimbat și aspectul exterior al parterului prin schimbarea intrării și folosirii materialului de finisaj – etalbond.

CONCLUZII

Cele trei orașe principale ale Basarabiei au fost „infectate” de Art Nouveau, stil ce a participat la crearea aspectului personalizat al fiecăruia dintre ele. Fenomenul mișcării artistice din jurul anilor 1900 necesită un studiu detaliat, mai ales în cazul



Figura 9. Hotelul Passage. Tiraspol, strada 25 Octombrie 1917 nr.78.

orașelor „periferice”. Aceste studii și analize sunt de importanță majoră pentru înțelegerea tumultosului început de secol. Doar arta și perena arhitectură pot să exprime plenar intrarea în modernitate și universalitate și să ne dezvaluiе noile comandamente spirituale specifice ingeniului diferitelor culturi și civilizații europene aflate pe trepte diverse de dezvoltare.

Bibliografie

1. **Carpov A.** *O bijuterie arhitectonică în Bălți// Analele Arhitecturii. Nr.1. IAUIM, București, pag.13 – 15, 1998.*
2. *Pașaportul monumentului de istorie și arhitectură Nr.2. Ministerul culturii URSS (RSSM), pag.2, 1985.*
3. **Carpov A.** *Art Nouveau-ul moldovenesc în contextual stilului European// Identitățile Chișinăului. Ediția a doua. Culegere de studii, Chișinău, pag.221 – 233, 2015.*
4. <http://www.monument.sit.md/31-august-1989/139/>, consultat 20.09.2016.
5. <http://www.monument.sit.md/sciusev/35/> vizitat 20.09.2016.
6. <http://www.monument.sit.md/nicolae-iorga/12/>, accesat 20.09.2016.
7. <http://www.monument.sit.md/serghei-lazo/16/>, vizitat 20.09.2016.
8. <http://www.monument.sit.md/vlaicu-pircalab/46/>, accesat 20.09.2016.
9. **Cașleva M., Mel'niciuc A.** *Muzej Pridnestroviya. Tiraspol, pag.12, 2015.*
10. **Polușin V.** *Tiraspol' na grani stoletij. Shtrixi k istoricheskomu portretu goroda na Dnestre. Tom 1. Tiraspol, pag.485, 1995.*
11. **Polușin V.** *Tiraspol' na grani stoletij Shtrixi k istoricheskomu portretu goroda na Dnestre. Tom 2. Tiraspol, 1997.*