

STUDIAREA SORTIMENTULUI APELOR MINERALE (în baza magazinului Green Hills Market nr.2)

Autor: Elena CLIMA
Conducător Științific: Valentina CALMĂȘ -conf.univ., dr.

ASEM

Rezumat: *water is essential to the human body. Mineral waters can act against deficiency of minerals. There are large deposits of calcium, magnesium, and even fluoride in them.*

Mineral water consumption in Moldova in 2008 was 36 liters per person.

Hydrogen carbonate and magnesium mineral waters are the largest consumption in Green Hills supermarket. The most sold is bottled mineral water in a volume of 1.5 liters (47%).

Carbonated mineral waters consists 50% of the store-, followed by 39% natural water and 11% weakly mineralized waters.

The larges range in Green Hills supermarket are mineralized waters 50%, followed by weakly mineralized waters (29%) and very weakly mineralized with a quota of only 21%.

Cuvinte cheie: *ape minerale, Green Hills Market, sortiment, comerț, mineralizare.*

Apa minerală, în conformitate cu standardele Codex Alimentarius reprezintă apa subterană din fântâni înregistrate în care se păstrează conținutul inițial de substanțe minerale. O așa apă nu se supune procesului de tratare, care ar putea modifica structura și proprietățile ei naturale. Structura și proprietățile unice ale apelor minerale sunt dictate de condițiile specifice de formarea ei în adâncurile scoarței terestre.

Apele minerale pot acționa împotriva carenței de săruri minerale, în ele existând mari depozite de calciu, magneziu, și chiar fluor. De asemenea conțin și oligoelemente care sunt foarte bine asimilate de organism, asemeni sulfatilor ce le conferă virtuți diuretice și laxative.

Apele minerale folosite în cure interne vindecă sau ameliorează boli digestive, normalizează funcțiile gastrointestinale, acționează în procesele inflamatorii ale aparatului uro-genital. Apele carbogazoase sunt un stimulent, îmbunătățind peristaltismul stomacului și intestinului, măresc sau scad, după caz, aciditatea gastrică, stimulează circulația la nivelul stomacului și al ficatului. O altă funcție de maximă importanță a apelor minerale este lichidarea foamei de oxigen la nivelul țesuturilor, ameliorând rezistența organismului la boli.

Datele statistice din ultimii ani (2009-2010) arată că pe plan mondial structura pieții băuturilor nealcoolice poate fi reprezentată în felul următor: ape îmbuteliate (minerale, potabile, mineralizate) -32%; sucuri și nectaruri – 15%; băuturilor răcoritoare – 53%.

Consumul de ape minerale pe cap de locuitor în Republica Moldova în anul 2008 a fost de 36 de litri. Pe piața internă a Republicii Moldova este prezent un sortiment mare de ape minerale, îmbuteliate atât de producătorii autohtoni, cât și de cei de peste hotarele republicii. Principalii producători naționali de ape minerale sunt: "Rusnac- MoldAqua" (Gura Căinarului, AquaLife); "JLC" S.A.(Yes); Î.M. "Resan" SRL; SRL "Beșleaga- E.R.V.A"(Varnița UNICUM); SRL "Gelibert" (Aqua uniqa).

Este de menționat faptul că pe piața apei minerale poziția de lider este deținută de compania autohtonă "Rusnac MoldAqua", cu brandul său principal "Gura Căinarului" (care deține cote de peste 50% din piața apelor minerale).

Producerea apelor minerale a crescut semnificativ în ultimii zece ani. Datele cu privire la volumul de producere a apei minerale în Republica Moldova în anii 1997 - 2009 sunt prezentate în tabelul 1.

Evoluția producției apelor minerale în Republica Moldova în anii 1997-2009²

Denumirea produselor	1997	1998	1999	2000	2001	2002	2003	2004	2005	2006	2007	2008	2009
Ape minerale și gazoase, Mln Dal	0,9	1,8	2,4	3,1	3,8	5,3	6,2	7,5	9,6	10,6	12,9	12,3	11,3

Obiectivul principal al cercetării noastre a fost analiza sortimentului de apă minerală comercializat în supermarketul Green Hills Market Nr. 2.

S-a analizat sortimentul apelor minerale în cadrul supermarketului Green Hills și s-a constatat că este prezent o gamă variată de produse, care se diferențiază după mai multe criterii.

Apele minerale se clasifică în dependență de compoziția chimică în : hidrogenocarbonate, sulfatate, clorurate, magneziane, fluorurate, fieruginoase, acidulate, sodice. Astfel, noi am analizat sortimentul de ape minerale prezent în cadrul supermarketului Green Hills din punct de vedere al compoziției chimice și am constatat că ponderea cea mai mare o dețin apele minerale hidrogenocarbonate (Gura Căinarului, Aqualife, Nabeghlavi) și magneziane (Aqualife); fiind urmate de cele sodice (Aqualife, Varnița, Cahul)-19%; sulfatate (Resan) -12%; calcice (Ledeania Jemciujina, Dorna); iodate (Familia, Arhîz); clorurate (Varnița, Nagutscaia-26), iar cea mai mică valoare o au apele fluorurate, după cum se observă în figura 1.

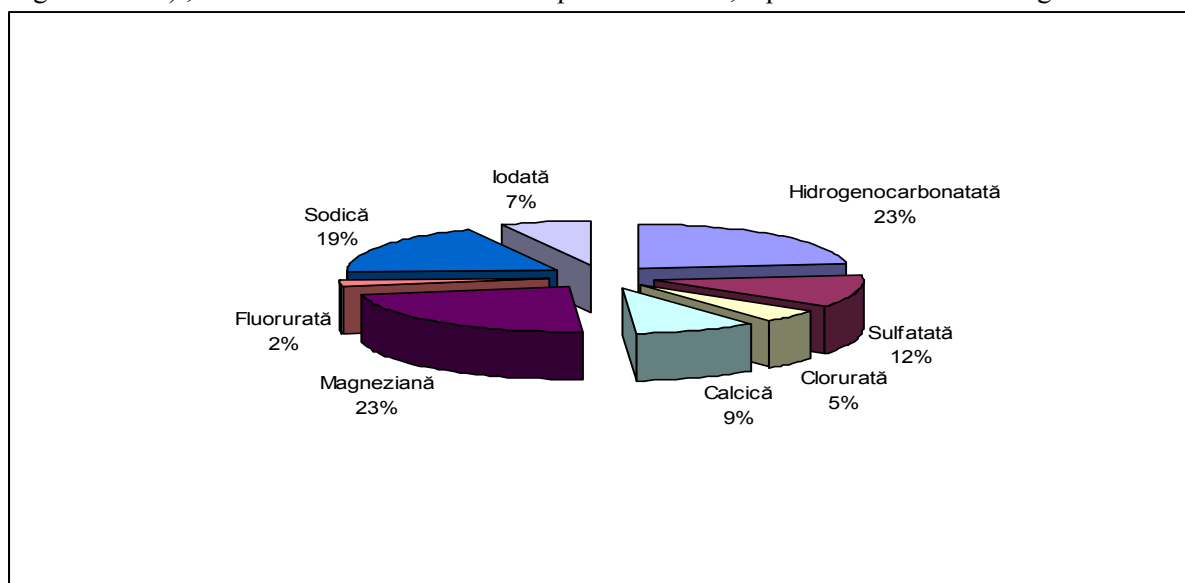


Figura 1: Ponderele apelor minerale în dependență de compoziția chimică

Prețul este un alt criteriu după care poate fi segmentat sortimentul apelor minerale, el influențând foarte mult decizia de cumpărare a consumatorului. Astfel, în cadrul magazinului analizat, prețul mediu al unui litru de ape minerale este de 10 lei. Prețul mediu al unui litru de apă minerală produsă de producătorii autohtoni este mai mic, constituind 4 lei, iar prețul apelor minerale importate este mai mare, fiind de 14 lei pentru 1 litru.

² Sursa: Biroul Național de Statistică al Republicii Moldova.

Notă: Informația este prezentată fără datele raioanelor din partea stânga a Nistrului și mun. Bender.

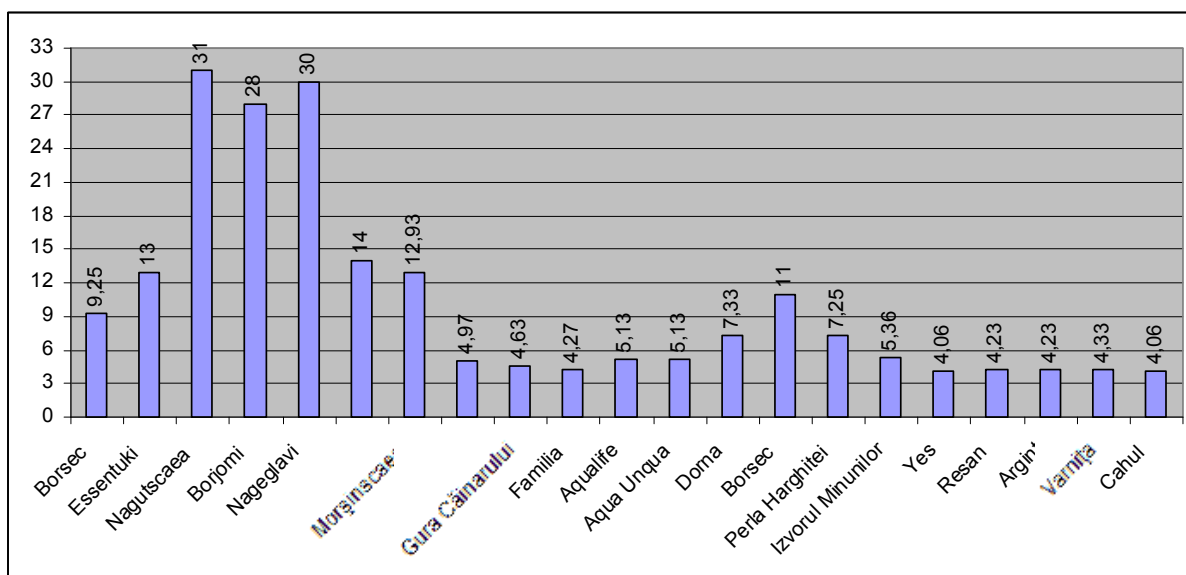


Figura 2: Prețul unui litru de apă minerală a difiritor mărci comercializate în supermarketul Green Hills Market, în lei.

De asemenea, s-a analizat sortimentul apelor minerale în funcție de volumul ambalajului și s-a observat că cel mai mare sortiment îl au apele minerale îmbuteliate în volum de 1,5 litri (47%) și 0,5 litri (29%).

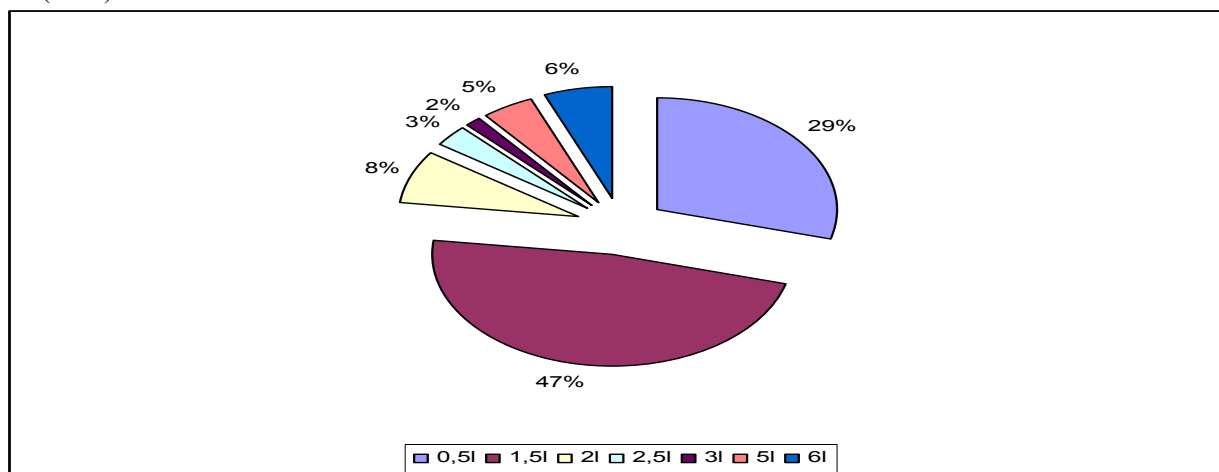


Figura 3: Sortimentul apelor minerale în dependență de volumul ambalajului comercializate în Green Hills Market Nr.2

Apele minerale în funcție de conținutul de dioxid de carbon pot fi carbogazoase, necarbogazoase și slab gazate. S-a analizat sortimentul și din acest punct de vedere și s-a constatat că ponderea cea mai mare o deține apele minerale carbogazoase-50%, fiind urmate de apele plate-39% și cele slab gazate care constituie doar 11%. Conform unui studiu realizat de Magneta Consulting în anul 2009 din totalul apelor minerale consummate în Republica Moldova circa 90% le revine celor carbogazoase.

Un alt criteriu de segmentare a sortimentului apelor minerale este mineralizarea. În conformitate cu Normele sanitare privind utilizarea și comercializarea apelor minerale naturale, în funcție de mineralizare apele minerale se clasifică în:

Oligominerală sau slab mineralizată- conținutul de substanțe minerale, calculat ca reziduu sec solubil total, nu este mai mare de 500 mg/l;

Foarte slab mineralizată - conținutul de substanțe minerale, calculat ca reziduu sec solubil total, nu este mai mare de 50 mg/l;

Bogată în săruri minerale - conținutul de substanțe minerale, calculat ca reziduu sec solubil total, este mai mare de 1500 mg/l.

Partea practică a cercetării noastre a fost dedicată și analizei mineralizării apelor minerale care formează sortimentul din cadrul supermarketului Green Hills și am constatat că ponderea cea mai mare o au apele puternic mineralizate deținând cota de 50%, fiind urmate de apele slab mineralizate (29%) și foarte slab mineralizate care dețin o cotă de doar 21%. Cea mai mare mineralizare, fiind de 10- 14g/l, o are apa minerală medicinală Essentuki-17, vezi figura 4..

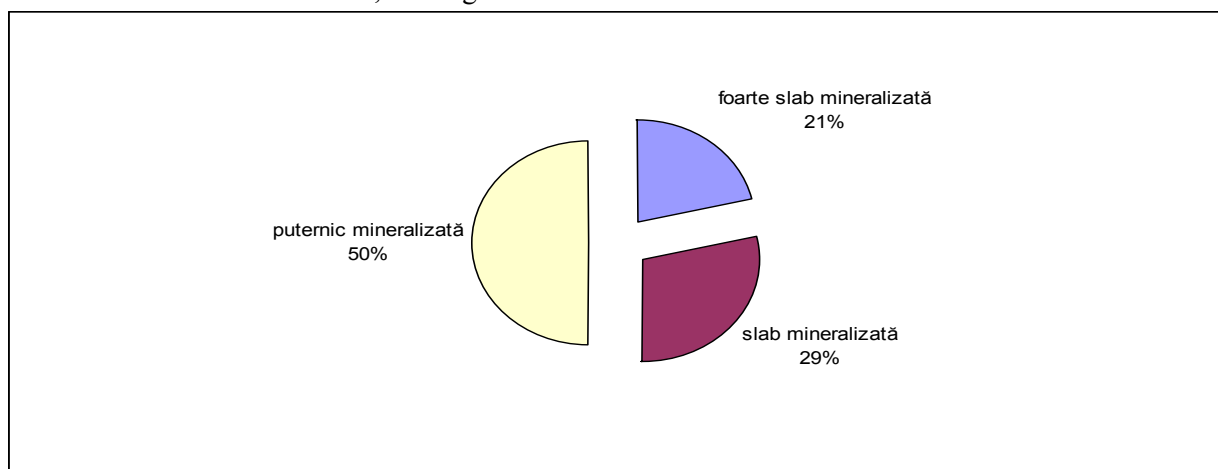


Figura 4: Ponderea apelor minerale comercializate în Green Hills Market în funcție de mineralizare

Concluzii:

1. În urma studiului bibliografic efectuat am constatat că apele minerale ocupă un loc important în alimentația oamenilor, acționând împotriva carenței de săruri minerale, în ele existând mari depozite de calciu, magneziu, și chiar fluor.

2. Datele statistice din ultimii ani (2009-2010) arată că pe plan mondial apelor minerale le revin 32% din structura pieții băuturilor nealcoolice.

3. Volumul de producere a apei minerale în Republica Moldova în anii 1997 – 2009 a crescut semnificativ, în anul 2009 constituind 11,3 mln dal.

4. În structura sortimentului de ape minerale prezent în cadrul supermarketului Green Hills din punct de vedere al compoziției chimice ponderea cea mai mare o dețin apele minerale hidrogenocarbonate (Gura Căinarului, Aqualife, Nabeghlavi) și magneziane (Aqualife).

5. Ponderea cea mai mare din sortimentul apelor minerale prezent în supermarketul Green Hills Nr.2 o deține apele minerale carbogazoase-50%, fiind urmate de apele plate-39% și cele slab gazate care constituie doar 11%.

6. În cadrul magazinului analizat, prețul mediu al unui litru de apă minerală este de 10 lei.

7. Apele minerale puternic mineralizate comercializate în supermarketul Green Hills dețin cota de 50%, fiind urmate de apele slab mineralizate (29%) și foarte slab mineralizate.

Bibliografie:

1. Hotărîrea Ministerului Sănătății cu privire la aprobarea și implementarea Normelor sanitare privind etichetarea nutrițională, etichetarea produselor alimentare cu destinație dietetică specială, etichetarea produselor genetic modificate sau provenite din organisme genetic modificate Nr.01-04 din 31.05.2004 publicată în Monitorul Oficial al R.Moldova nr.138-146/281 din 13.08.2004

2. Bărbulescu Georgeta, *Merceologie alimentară*. Editura Didactică și Pedagogică, București, 2003;

3. Neicu Bologa, Alexandru Burda – „*Merceologie alimentară*” – editura Universitară, București, 2008;

4. www.consulting.md;

5. www.facultate.regielive.ro;

6. www.rusnac.md;

7. www.snam.ro;

8. www.statisticacmd.