



MUZEUL MITROPOLITAN – O INSERȚIE MODERNĂ ÎN SPAȚIUL SACRU

Dragoș CIOLACU ¹,
Răzvan IVANCIU ¹

¹Facultatea de Arhitectură „G. M. Cantacuzino”, Universitatea Tehnică „Gheorghe Asachi” din Iași, Romania

Rezumat: Amenajarea muzeului în subsolul catedralei cuprinde două componente, respectiv accesul în subsol și subsolul propriu zis. Accesul este amenajat îngropat, sub platoul din fața catedralei, prezintă un acces principal, în axul catedralei și două accese laterale amenajate în cadrul unor nișe existente în zidul de sprijin, al cărui finisaj va fi și el restaurat. În holurile acceselor laterale vor fi amenajate două spații expoziționale.

Spațiul muzeal este constituit sub forma unui parcurs subteran compus din săli succesiv amplasate care pulsează și generează un efect dinamic. Accesul principal se face spre Sala Sinaxar prin intermediul la 2 spații intermediare cu rol de info-point, simetric dispuse în raport cu scările principale din axul Catedralei Mitropolitane; traseul duce spre Sala Ofranda, care funcționează și ca zona de distribuție, iar parcursul poate fi direcționat fie spre Sala Ecclisia – amplasată sub nava centrală a Catedralei, fie spre Sala Crucii – culoarul perimetral fundațiilor Catedralei Mitropolitane – organizat ca parcurs tematic în două aripi simetrice care ne transpune în timp odată cu perspectiva inedită asupra fundațiilor și a pietrei originale. Cele două culoare se reunesc spre Sala Istoria Duhovnicească a Moldovei, iar traseul are ca punct final rotonda Sălii Baptisteriu amenajată ca spațiu expozițional și cultic.

Încăperea dominantă a accesului, atât ca mărime cât și ca prestantă, este o sală multifuncțională, amenajată ca o sală hipostilă, cu planul în forma de cruce greacă înscrisă. Finisajele acesteia cuprind placaje din piatră și caramidă aparentă, tavane cu bolți placate cu caramidă aparentă, aplici metalice de perete pentru iluminat ambiental.

Din acest spațiu se accede într-un hol amplu, care se poate constitui într-un spațiu tampon între acces și subsol. Funcțiunea principală va fi aceea de muzeu dotat cu spațiu polivalent, și combinat cu zone de cult religios cu impact turistic. Culoarul perimetral Catedralei Mitropolitane a fost amenajat ca spațiu expozițional.

Construcția nouă, amplasată în subteran, în zona de Vest a Catedralei Mitropolitane are scopul principal de acces la subsolul navei centrale și a Catedralei.

Pentru a îmbunătăți evacuarea persoanelor din interior în caz de necesitate, în partea estică a Catedralei Mitropolitane se va amenaja un acces secundar, asociat cu un al doilea spațiu de expunere, de formă circulară, amplasat sub Fântana lui Mihail de Hodocin. Partea inferioară a bazinului fantanii va fi executată din beton armat și sticlă, fapt ce va permite iluminarea spațiului de dedesubt, și în același timp va crea în spațiul de expunere efecte optice deosebite, datorită prezenței apei în bazin.

Cuvinte cheie: muzeu, catedrală, rotundă, nava centrală, spațiu polivalent



“Iașul este singurul oraș din țară în care trecutul cel mai îndepărtat al istoriei noastre este legat printr-un lanț continuu cu ziua de astăzi. La Iași mai bine decât oriunde înțelegi adâncimea dorului nostru, vechimea râvnelor noastre cele mai sfinte și continuitatea cugetului românesc.” [1]

G.M. Cantacuzino

Considerând arhitectura legată strâns de celelalte arte o plasează în centrul culturii luată ca întreg și cadrul în care se exprimă aceasta la un moment dat.

Fiind un modernist hibrid oscilând între experimentare și versalitate stilistică el însuși “se situează între acei arhitecți care cred ca este necesar de găsit un echilibru pe baza disciplinelor clasice, fără a nesocoti întru nimic nici una dintre temele moderne” (Augustin Ioan).

„Combinăția dintre clasicism și morfologia modernă dă prin geniul lui G.M. Cantacuzino cel mai fascinant experiment de arhitectură numită a restaurației, prin care maestrul proiectase și realizase câteva ansambluri remarcabile la București și în țară. Așadar această șansă de a ordona stilistic ansamblul Mitropolitan este momentul unei pledoarii sintetice în favoarea clasicismului nu ca pe un stil ci ca pe o metodă de gândire, ca pe o stare, a spiritului [2]” (Florin Machedon) “a fi clasic nu înseamnă a stăruie în aplicarea unui stil ci într-o metodă de a gândi”[1]. Mărturisirea de credință a arhitectului care nu se declară un adept al clasicismului stilistic se concretizează în chiar cuvintele sale “a fi clasic nu consistă în aplicarea dogmatică a unui stil ci într-o anumită stare de spirit. A fi într-o stare sufletească clasică înseamnă să nu ai pretenția de-a nega trecutul ținând totuși seama de exigențele prezentului... Să fii clasic înseamnă să statornicești puntea care leagă vremurile duse de cele viitoare... să respecti trecutul și să ai curiozitatea viitorului[1]”. Gândește ansamblul Mitropolitan ca un centru spiritual grupat în lungul axei liturgice est-vest pe care este așezată Catedrala dublată de un relief care urcă dinspre apus până la culmea topografică a altarului. Pentru a întări acest parcurs axial dispune cele două clădiri administrative – Cancelaria și Biblioteca Mitropolitană – de o parte și de alta a lui cu frontul lung la strada Mitropoliei.

Apropierea celor două clădiri tensionează acest ax cu efect dublu asupra relației dintre catedrală și vecinătăți: pe de o parte monumentalizează o dată în plus volumul bisericii iar pe de altă parte direcționează perspectiva de la ieșirea din catedrală către dealurile din fundal dominate de Mănăstirea Galata. Trecerea succesivă de la o cotă la alta de teren se face prin platforme, scări, rampe și ziduri de sprijin cu bosaje în armonie cu spritul clasic al ansamblului. Astfel axul interior al bisericii își găsește continuitatea și susținerea în exterior flancat de amenajări peisagere și clădiri configurând la scară umană o agoră pentru ceremonii. Într-o scrisoare către sculptorul Oscar Han descrie cu entuziasm lucrarea sa încredințându-l că e mai activ ca niciodată.

Anii 50 ai secolului trecut erau dominați în arhitectură de recursul în sens politic la stilul clasic care în general este folosit abuziv și inabil de regimurile autocrate pentru a-și justifica impostura G.M. Cantacuzino a intuit această oportunitate și cred că în acest context a ocolit cenzura și a putut să-și realizeze opera chiar dacă nu a văzut-o terminată.

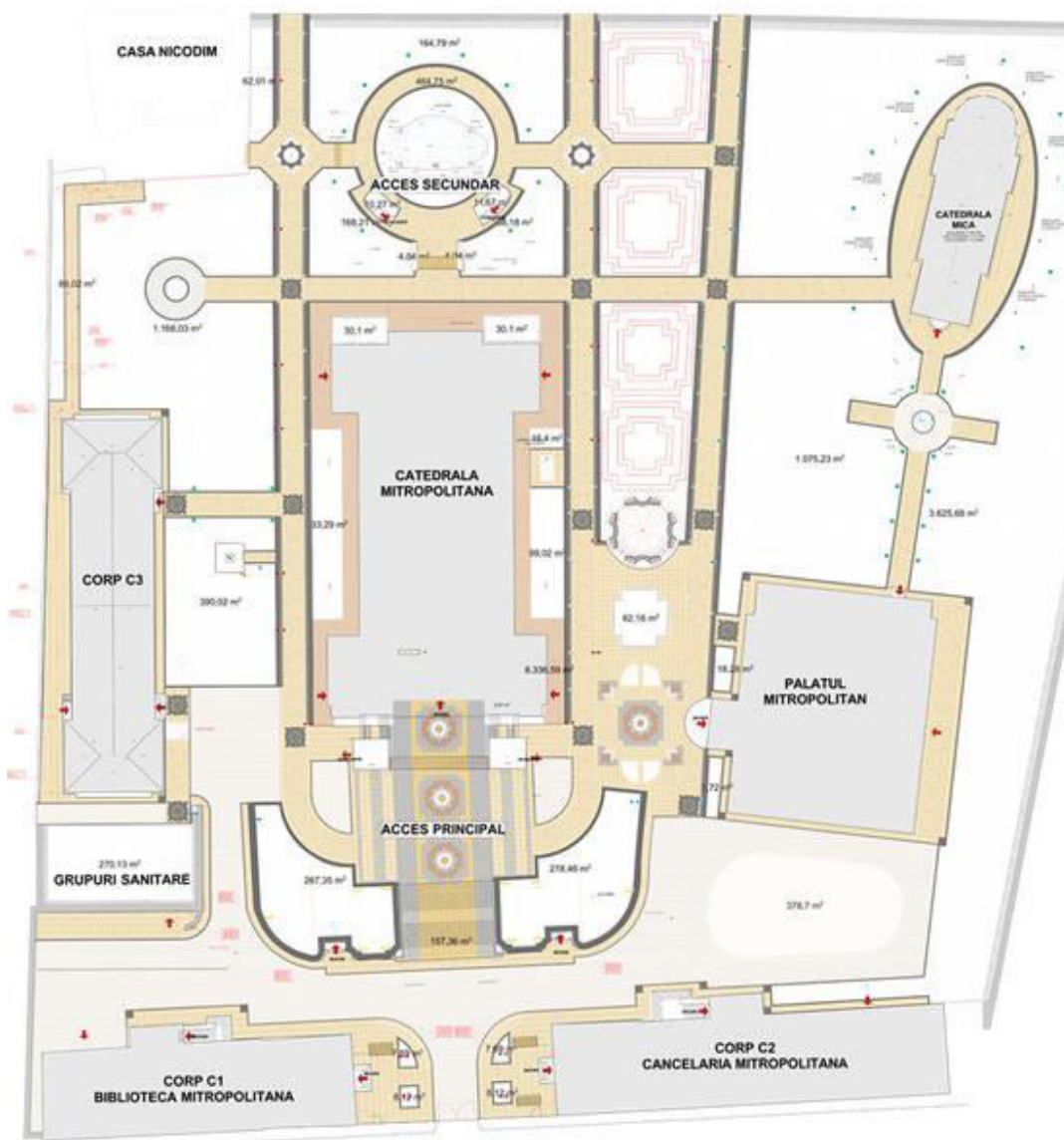


Figura 6. Plan de situație

Ultima lucrare – ansamblul administrativ din Mitropolia ieșeană și lucrările aferente – este o postfață a primelor lucrări în care complexitatea conceptuală este ordonată de spiritual palladian “Idealul lui Palladio era a evoca măreția romană. El a făcut-o însă cu o măsură și o sensibilitate elină [1]”. Detaliile decorative – ancadramente, acrotere, urne, bosaje și oculus – proporțiile căutate, materialele și finisajele volumelor ce amplifică jocul umbrei și a luminii sunt sub semnul simplității fluente proprii Renașterii.

L-am evocat mult pe G.M. Cantacuzino deoarece lui i se datorează coeziunea spațială și stilistică a ansamblului Mitropolitan. Atât prin amenajarea terenului în terase succesive cât și prin noile clădiri el a redefinit incinta în sens monastic. Am avut privilegiul ca pe acest fond construit extrem de valoros să intervin printr-un proiect complex ce prevedea consolidarea clădirilor, reabilitare funcțională și construcția unui muzeu.



Figura 7. Secțiune Longitudinala

Cele două clădiri care închid latura vestică – Cancelaria și Biblioteca – au fost consolidate și restaurate optimizându-se totodată și funcționalul. Lucrările de consolidare au fost complexe deoarece la vremea executării lor nu s-au prevăzut măsuri antiseismice iar acest lucru a afectat structura. Soluția de consolidare a prevăzut o nouă fundație și un sistem structural din diafragme din beton armat înglobate în zidăria de cărămidă pentru a nu afecta vizibil spațiul interior.

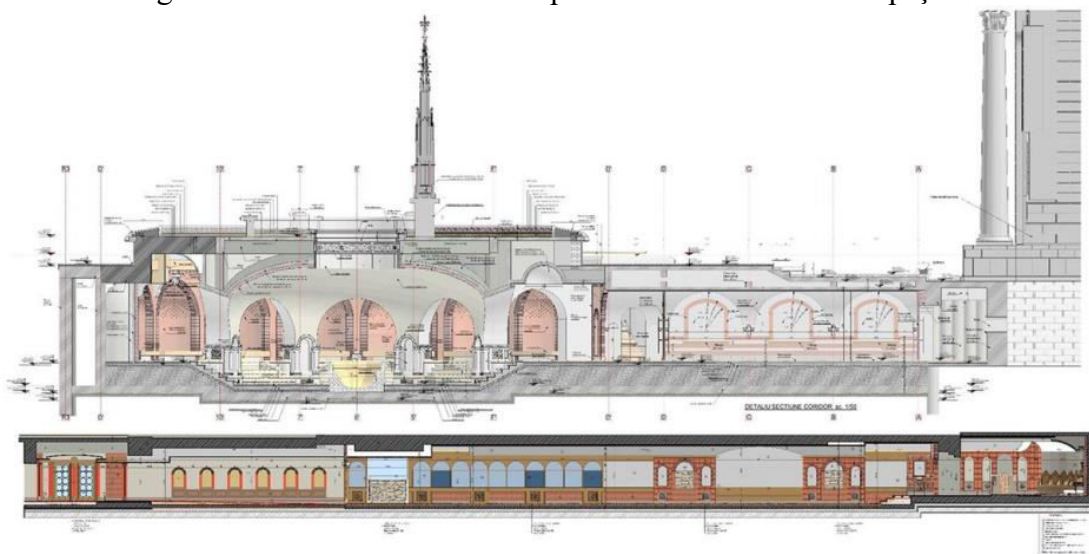


Figura 8. Secțiune longitudinala

Cu prilejul săpăturilor am descoperit zidăria de piatră a clădirii anterioare din care G.M. Cantacuzino a păstrat câteva fragmente pe subsol și parter. Această tehnică de construcție inedită de care nu se știa a fost motivul pentru care aceste fragmente au fost restaurate și lăsate în piatră aparentă. Subsolul și demisolul au fost dotate cu mobilier special pentru depozitare – arhivă la Cancelarie și carte la Bibliotecă. În rest s-au refăcut complet finisajele interioare tâmplăria și pardoselile iar la exterior finisajele, învelitoarea de cupru și scările de piatră fără a modifica nimic din registrul decorativ. Rețelele de instalații au fost înlocuite cu unele noi și mult mai eficiente folosindu-se prilejul și pentru a introduce ultimele noutăți tehnice și iluminat arhitectural. Reședința Mitropolitană a fost refinisată doar pe exterior refăcându-se finisajele, tâmplăria și treptele de piatră. La Catedrala Veche s-au descoperit, în urma decopertării zidăriei fisuri adânci care au necesitat un procedeu de consolidare special care să protejeze fresca interioară executată

de curând. După această operație s-a refăcut finisajul exterior și decorațiunile de piatră iar la interior s-a restaurat catapeteasma.

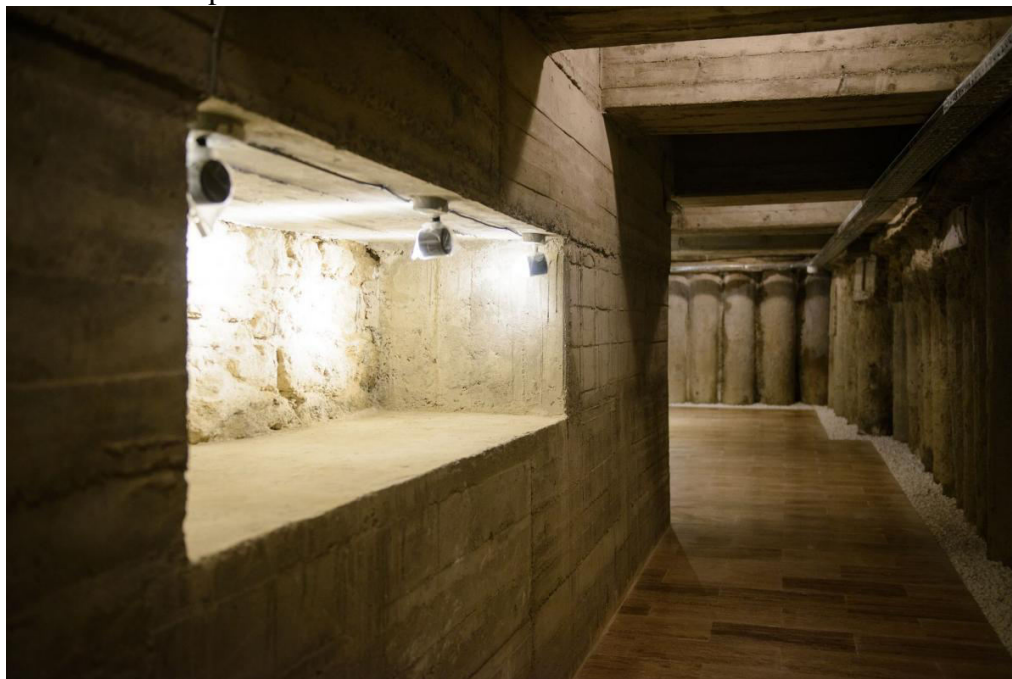


Figura 9 Sala Calea Crucii

“Tot ce a pus bizanțul în pictură l-a pus arta gotică în sculptură. Nu se poate vorbi de o mare sculptură bizantină, iar în arhitectură, sculptura rămâne pur ornamentală. Ceea ce va caracteriza întotdeauna arhitectura bizantină sunt marile suprafețe rezervate în interior picturii și lăsate în simplitatea lor constructivă pe exteriorul monumentelor. Pentru noi, românii, Bizanțul este antichitatea noastră. Prin Bizanț noi ne legăm de marea tradiție clasică greco-romană și suntem solidari cu civilizațiile occidentale.” [1]

Tema principală a acestui proiect a fost realizarea unui muzeu Mitropolitan care să valorifice bogatul patrimoniu bisericesc risipit prin mănăstiri. În prezent inventarul patrimonial, extrem de valoros prin mărturia sa istorică sta aproape necunoscut în custodia unor chivote păstrătoare de tradiție. A devenit necesar ca acest tezaur să fie expus și cunoscut deoarece, pe lângă valoarea sa religioasă are și una culturală așa cum de veacuri s-au împletit cele două reperi identitare ale neamului românesc. Acest patrimoniu compus din icoane, odoare, cărți, veșminte și alte artefacte sunt foarte unitare în demersul lor artistic și pot da prin expunere tematică o imagine coerentă a evoluției noastre spirituale. Pe lângă expunerea permanentă sau temporară se pot genera evenimente complementare – muzicale, catehetice, memoriale – care să dea o imagine completă pe un subiect dat.

Aria tematică, a proiectului a fost sintetizată într-o temă care prevede spații polivalente de expunere, colportaj și tematice cu o mare flexibilitate funcțională capabile să promoveze manifestări culturale și culturale. Ansamblul Mitropolitan este un complex de clădiri care acoperă un segment istoric de cel mult două secole, urmele arheologice relevând o prezență neîntreruptă de cel puțin cinci secole.

Spațial nu se mai poate interveni în acest areal deoarece ar contrazice indicatori urbanistici și reglementările Direcției Monumentelor Istorice și cu precădere ar fi o atitudine de respect față de trecut. Din punct de vedere stilistic Ansamblul Mitropolitan este eclectic incluzând de la barocul Catedralei Vechi și neoclasicul Catedralei mari până la romantismul neogotic al Reședinței Mitropolitane și neoclasicul palladian al Cancelariei și Bibliotecii. Putem adăuga și neoromânescul casei Nicodim și avem o imagine completă a unor curente premoderne fără niciun suport de factură bizantină. În acest context formal – volumetric s-a ales soluția amplasării ansamblului muzeal sub



cota terenului amenajat cu o prezență cât mai discretă în raport cu clădirile existente. Astfel funcționalul a fost împărțit în trei segmente așezate în lungul axei liturgice vest – est – o sală polivalentă sub platoul de intrare în catedrală, un spațiu expozițional și ecleziastic sub nava centrală a catedralei și o rotondă sub fântâna lui Hodocin. Între aceste spații sunt pasaje de legătură care le articulează pe orizontală și verticală într-un traseu continuu. În plus perimetral fundației Catedralei există un spațiu tehnic căruia i s-a dat o funcțiune expozițională. Definierea stilistică a spațiului subteran a fost dată de vechile zidiri bizantine din primul mileniu creștin. Materialele folosite sunt naturale și pe cât posibil autohtone – cărămidă, piatră și lemn dar puse în operă prin tehnici contemporane. Registrul decorativ este de asemeni de inspirație bizantină mergând de la bazoreliefurile în lemn sau piatră având ca motiv simbolistica creștină până la pictura în fresca ce îmbracă bolțile.

Prima sală numită și Sinaxar este un spațiu polivalent dezvoltat pe două axe de simetrie într-un plan central de cruce grecească înscrisă. Cele patru coloane libere centrale susțin intersecția a două bolți în arc aplatizat – mâner de coș – susținute perimetral de alte 12 coloane angajate. Cele patru brațe ale crucii se termină pe direcția nord – sud cu câte trei nișe iar pe direcția est – vest ,cu o absidă circulară spre apus și un fundal de ceremonii spre răsărit pentru manifestări laice sau religioase, spectacole muzicale, film, teatru, poezie dar și conferințe cu caracter științific sau religios care se pot desfășura aici concomitent cu expozițiile permanente.

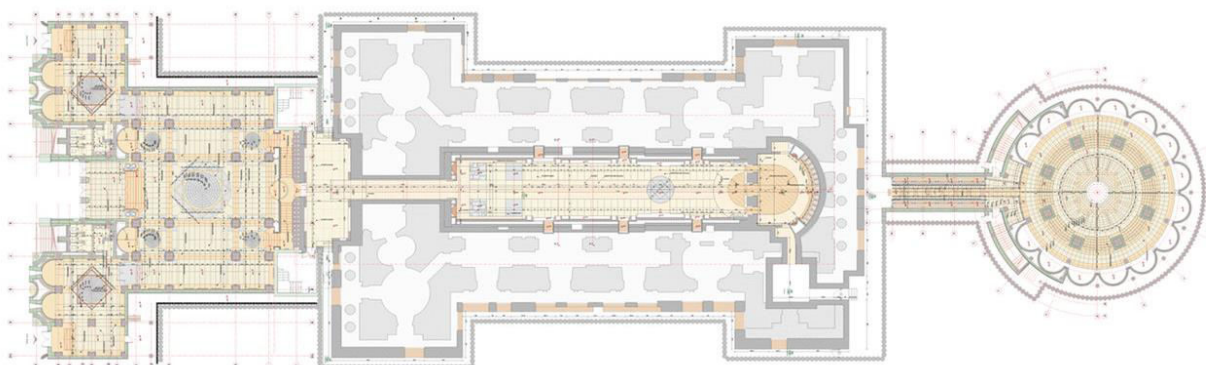


Figura 10. Plan general Muzeu

Sala este flancată spre apus de două săli unde se pot expune spre vânzare cărți, albume sau DVD – uri cu caracter religios sau turistic. Există și o parte ascunsă publicului dar indispensabilă bunei funcționări formată din galerii și camere tehnice.

Finisajele, atent puse în operă sunt din cărămidă aparentă la bolți și ancadramentele nișelor, piatră sculptată la coloane, piatră naturală la pardoseli și trepte, lemn la tâmplărie și mobilier fier forjat la corpurile de iluminat. Îmbinarea acestor materiale naturale printr-un registru decorativ coerent crează un decor de factură bizantină completat de un sistem de vitrine de expunere și o rețea de dotări tehnice muzeale la cel mai avansat standard.

Parcursul ansamblului se continuă prin două scări boltite care ajung la cota subsolului catedralei într-un spațiu expozițional – sala Ofranda dar și de distribuție. De aici se poate opta către mai multe direcții: spre exterior prin două edicule cu terasă inerbată care flanchează intrarea în Catedrală și care adăpostesc cele două scări de evacuare și lumânările protejate – spre culoarul perimetral fundației catedralei în a căror nișe tehnice s-au creat condițiile organizării unor expoziții – prin intermediul sălii Ctitorilor spre subsolul Catedralei – Eclesia amenajat sub nava centrală a acesteia.



Figura 11. Sala Ecclesia

Inițial acest ultim spațiu era unul cu rol tehnic dar printr-o proiectare judicioasă și o execuție pe măsură s-a creat un spațiu expozițional dar și ecleziastic. Lungimea excesivă și aparentul dezechilibru dintre aceasta și înălțimea a fost contracarată de proporțiile decorului, ritmarea funcțiunilor și mixarea finisajelor. Intrarea este flancată de cele două fundații de piatră care susțineau coloanele pridvorului vechii catedrale care s-au păstrat ca o mărturie. Urmează un spațiu longitudinal boltit aplatizat în cruce cu transept. Piciorul crucii este dedicat expoziției în nișe și vitrine iar restul până la catapeteasma, unei capele pentru ceremonii religioase. Urmează altarul dispus sub altarul Catedralei iar de aici se poate ajunge în culoarul perimetral. Finisajele sunt din piatră naturală la pardoseli, cărămidă aparentă la cele patru nișe expoziționale care marchează transeptul, piatră naturală sculptată la catapeteasmă și lemn la vitrine, lambriu și mobilier. În plus plafonul este parțial pictat în frescă.

Parcursul se continuă prin culoarul perimetral către ultimul segment al ansamblului și anume rotonda – Baptisteriu.

Trecerea către acest spațiu se face printr-o sală numită Calea Crucii boltită cu câte trei nișe expoziționale pe fiecare laterală. Rotonda are un plan central de formă circulară la o cotă inferioară față de circulația perimetrală bordată de 14 nișe semicirculare boltite. Zona centrală despărțită de cele 14 absidiole printr-o colonadă și trepte este acoperită cu o cupolă aplatizată în mâner de coș având în mijloc un oculus ce dă în fântâna lui Hodocin astfel încât lumina să fie filtrată prin jocul apei. Central sub oculus este dispus un bazin octogonal din piatra aidoma celor din vechiul Bizanț ce servea ca sacristie. Funcțiunea acestui spațiu poate fi laică – expoziții, conferințe sau concerte dar și religioasă putându-se desfășura catehizări, botezuri sau înhumări în nișele aferente. Simbolistica acestui loc este întreită atât prin configurația spațială dar și prin dispunerea în extremitatea răsăriteană a ansamblului la care se adaugă poate cel mai important aspect conceptual privind destinația incaperii – începutul și sfârșitul periplului pământean al oricărui creștin. Accesul dar și evacuarea din acest spațiu se face prin două scări dispuse simetric și acoperite ca și platforma fântânii lui Hodocin cu terase inierbate dispuse la nivelul ochiului. Finisajele interioare sunt în același duh cu restul ansamblului și anume piatră la pardoseli și scări ordonată printr-un desen



simbolic, piatră sculptată în filigran bizantin la coloane și tamburul oculusului, cărămidă aparentă la nișele boltite iar totul încoronat cu frescă de pe cupola care evocă momente importante din devenirea creștină a neamului românesc.

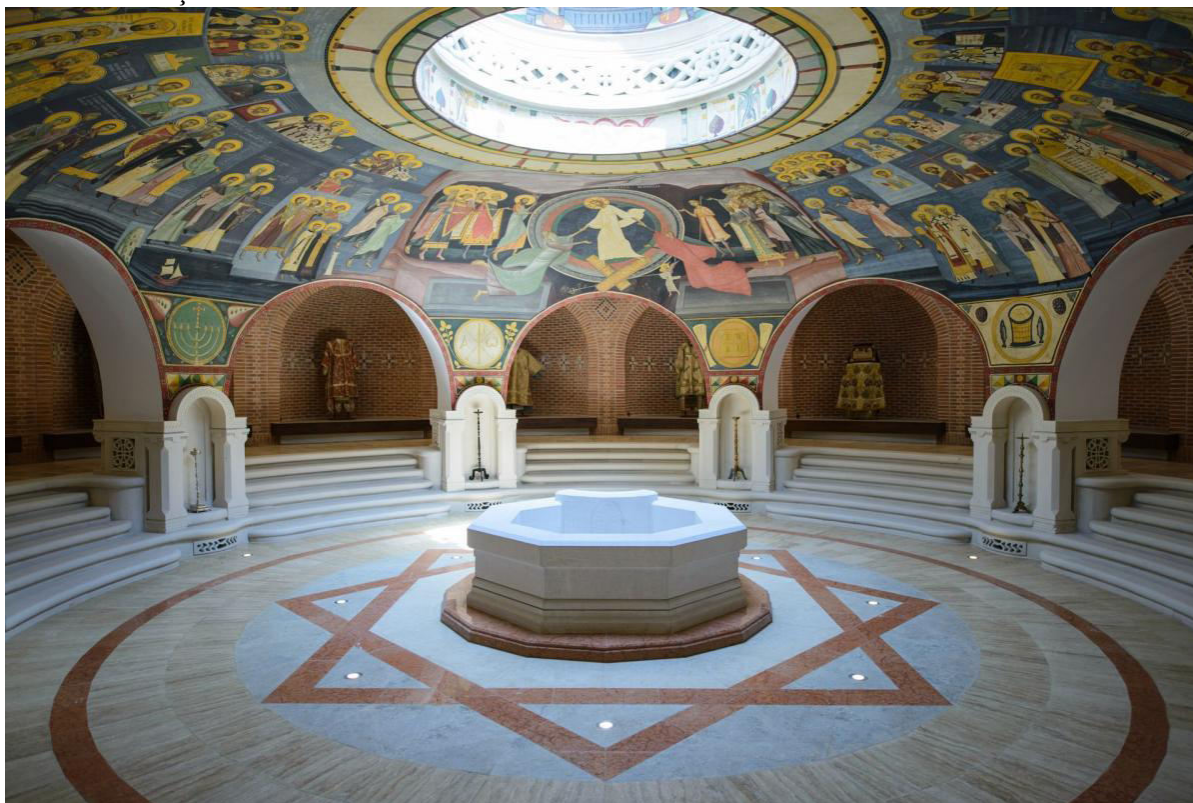


Figura 12. Sala Baptisteriu

Edificiile ansamblului Mitropolitan sunt prinse într-o tramă pietonală desenată de G. M. Cantacuzino în stil clasic la care am adăugat configurația unui potir în a cărui cupă stă Catedrala. Calea pe care se perindă pelerinii în drumul lor spre mănăstire este pavată cu dale mari de piatră străjuită de arbori falnici.

Incinta acestui loc sfințit din inima orașului care este împrejmuțit cu un gard de piatră refăcut în totalitate a fost plantată după un proiect peisager cu cele mai frumoase flori ce transformă locul într-un mic eden.

“...și când casa va fi gata, când ultimul tâmplar, ultimul electrician ori zugrav va ieși dintr-însa, mă voi retrage și eu în vârful picioarelor, ca să nu se auză că am plecat și totodată să se uite că am fost.” [1].

Bibliografie:

- [1] G.M. Cantacuzino, “Izvoare și popasuri”, Editura Eminescu, 1977
- [2] D. Teodorovici, “George Matei Cantacuzino: Modernismul Hibrid”, Simetria, 2016