

CERCETĂRI APLICATIVE ALE EFECTULUI ESTETIC OBTINUT PRIN UTILIZAREA LENJERIEI MODELATOARE

Anastasia CIORESCU

Universitatea Tehnică a Moldovei

Abstract: *Articolul dat descrie diferite elemente ale lenjeriei modelatoare compresive și cu inserții, prezentând efectele estetice ale utilizării acestora și evaluând eficacitatea lor. În lucrare este prezentată în mod analitic și ilustrativ capacitatea pieselor vestimentare de a modela corpul uman. Abordarea creativă și inovativă a acestui subiect poate conduce la elaborarea unor piese de lenjerie modelatoare efective și comode, care să ofere suportul necesar în soluționarea imperfecțiunilor siluetei. Aceste modele trebuie să corespundă caracteristicilor anatomice ale corpului uman, oferind efectul dorit fără a afecta negativ sănătatea.*

Cuvinte cheie: *lenjerie modelatoare, compresiv, inserții, idealuri de frumusețe, efecte estetice.*

Introducere

Oamenii dintotdeauna au căutat să-și stabilească anumite idealuri de frumusețe exterioară, urmând apoi să lupte pentru a corespunde cu acestea. Generațiile s-au schimbat și idealurile le țineau pasul, variind între extreme. Impactul cultural și cel socio-economic asupra aspectului estetic apreciat într-o anumită epocă rămâne a fi unul primar. În acest context, triburile africane și cele indiene, spre exemplu, apelau la metode netradiționale de mutilare corporală pentru a-și marca apartenența față de o anumită cultură sau comunitate. Aceste instrumente de modelare corporală le permiteau să obțină în timp aspectul estetic privit ca ideal în cadrul comunității. ^[1] Urmând aceeași logică de idei, cultura contemporană oferă mai multe metode de a transforma corpul uman în obiectul admirației estetice și a proporțiilor ideale.

1. Tehnici moderne de modelare corporală

În cultura estetică contemporană există câteva curente asociate cu modelarea corpului prin diferite tehnici și modalități. Printre ele se numără:

- Culturismul – o modalitate de a modela corpul în baza dezvoltării sistemului muscular. Această metodă presupune un efort fizic sporit și adesea utilizarea substanțelor ce contribuie la creșterea masei musculare^[2].
- Chirurgia estetică – o modalitate eficientă, dar periculoasă și costisitoare pentru a modela corpul uman. Folosind serviciile chirurgicale pot fi remodelate atât detaliile mici, cât și întreaga siluetă. Totuși, aplicarea acestei metode nu rămâne fără consecințe, mai ales în cazul implanturilor artificiale, care își impun condițiile lor^[3].
- Corsetele extreme – acestea se concentrează asupra zonei față de care sunt impuse cele mai multe restricții – talia. Încorporând fire metalice sau de plastic, aceste corsete impun corpului noi proporții, cauzând disconfort, durere, iar uneori și afecțiuni ale organelor interne.

Dincolo de toate aceste extreme, ingineria vestimentară propune o soluție mai lejeră, dar eficientă pentru a modela corpul – lenjerie modelatoare. Deși aceasta este utilizată și cu scopuri medicinale, totuși, accentul primar cade asupra efectelor estetice obținute.

2. Lenjerie modelatoare și tipurile acesteia

Lenjerie modelatoare prezintă în sine un produs vestimentar elaborat cu scopul de a corecta deficiențele vizuale ale figurii umane. Spre deosebire de lenjerie obișnuită, cea modelatoare oferă suport și presiune în zonele corpului unde excesul de țesut adipos poate forma cute sau volume neatrăgătoare. În același timp unele produse modelatoare sculptează silueta, urmând linii curbe line ale figurii, mascând neajunsurile și accentuând elementele pozitive ale figurii. O astfel de piesă de lenjerie, potrivită corect mărimilor și proporțiilor corporale poate îmbunătăți considerabil aspectul estetic al purtătorului.

Lenjerie modelatoare poate fi catalogată în două subdiviziuni generale: lenjerie compresivă și cea cu inserții. Lenjerie compresivă are ca scop utilizarea tehnologiilor moderne de fabricare a pieselor vestimentare și a materialelor textile specifice create pentru a diminua volumele create de țesutul adipos excesiv din diferite

zone ale corpului. Lenjeria cu inserții este orientată în sculptarea curburilor corpului în baza inserțiilor adiționale, care pot fi incorporate în piesa de lenjerie sau detașabile, oferind o gama de dimensiuni diferite.

3. Zonele de acțiune și efectul vizual ale lenjeriei compressive

Lenjeria compressivă este elaborată în baza unor construcții specifice, realizate din îmbinări de materiale elastice, proiectate și asamblate cu scopul de a susține și modela figura. Principalele piese ce aparțin acestei categorii sunt următoarele^[4]:

a) Sutienu modelator (fig. 1) – proiectat astfel ca să ofere suport în zonele laterale ale corpului și zona spatelui, având o bandă laterală de o înălțime sporită. Acesta soluționează problema apariției volumelor adiționale de piele și țesut adipos, corectând silueta în partea superioară a corpului.

b) Corsaj compressiv (fig. 2) – realizat din material foarte elastic (spandex) și în lipsa elementelor de corsaj dur, acesta oferă un suport pentru zona taliei fără a restricționa mișcările corpului. Sistemul de închidere în bază de cârlige amplasate la o distanță mică între ele asigură nu doar rezistența în purtare, dar și un efect vizual de slăbire considerabil.

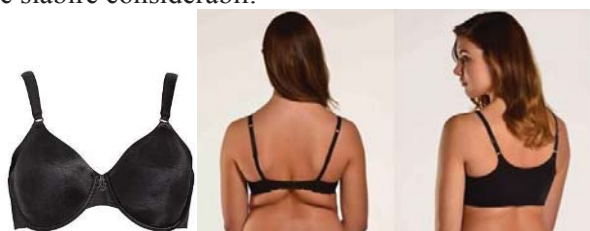


Fig. 1 Sutienu modelator



Fig. 2 Corsaj compressiv



Fig. 3 Lenjerie cu suport pentru bust



Fig. 4 Lenjerie compressivă pentru șolduri

c) Lenjeria compressivă cu suport pentru bust (fig. 3) – combină corsajul compressiv cu un sutien creat special pentru a oferi suport zonei bustului. Această piesă vestimentară este creată având un decolteu adânc și inserții de silicon „non-alunecare”, fapt ce permite utilizarea ei în ținutele de seară, care adesea necesită un decolteu adâncit. În același timp această piesă modelează zona taliei fără a apărea riscul răsucirii sau îndoirii a marginilor superioare sau inferioare care poate fi uneori observat în cazul corsetului compressiv.

d) Lenjeria compressivă pentru șolduri (fig. 4) – este o piesă vestimentară construită din detalii centrale și laterale de compresie diferită, care modelează zona șoldurilor, extinzându-se până mai sus de talie. Astfel de produse sunt adesea înzestrate cu un elastic ce previne răsucirea acestora. Efectul vizual care se obține în urma utilizării acestei piese de lenjerie constă în modelarea exterioară a liniilor siluetei în zona taliei și a șoldurilor, precum și îngustarea acestor zone.



Fig. 5 Lenjerie compressivă pentru coapse



Fig. 6 Colanți compressivi

e) Lenjeria compressivă pentru coapse (fig. 5) – creată din material de micro-fibră, are o construcție dublu-strat în zona abdominală, oferind un efect estetic de linii curbe line în zona abdomenului și a șoldurilor. Această piesă acoperă zona de la talie până la mijloc sau sfârșit de coapsă, repartizând uniform țesutul adipos din zona șoldurilor pe toată această suprafață. Un punct slab asociat cu acest tip de lenjerie este crearea efectului de „vârf de brișă” care constă în deplasarea volumelor de grăsime mai sus de linia superioară a produsului și coborârea lor peste produs, creând un efect estetic negativ. Acest efect devine mai pronunțat odată cu creșterea mărimilor corporale și a volumelor în zona abdominală.

f) Colanții compresivi (fig. 6) – oferind susținere pe toată lungimea piciorului, cele mai dese ori acestea sunt realizate din materiale ce oferă un aspect estetic plăcut. Ele pot fi utilizate și ca piese intermediare care completează un alt set vestimentar, asortate cu o fustă sau o rochie. Astfel de colanți sunt de asemenea utilizați uneori în scopuri medicale pentru a scădea presiunea din vasele sangvine ale picioarelor. Reducând nivelul circulației sângelui în membrele inferioare, ele trebuie purtate cu prudență, luându-se în considerare starea de sănătate a purtătorului.

g) Maiou compresiv (fig. 7) – o piesă de lenjerie cu comoditate sporită, care oferă suport pentru toată suprafața toracelui, fiind creată din material special, care asigură un echilibru termic. Această piesă vestimentară a fost adaptată și pentru bărbați, folosind aceleași materiale și aceleași principii de modelare a corpului. Comoditatea sporită a acesteia este asociată și cu suprafața mărită de acțiune și presiunea generală scăzută asupra corpului. În același timp acest maiou necesită o piesă exterioară fără decolteu sau răscoiiei adânci ca să rămână neobservată.

h) Lenjerie pentru susținerea fesieră (fig. 8) – realizată utilizând cusături aplatizate, ele sunt nedetectabile prin îmbrăcăminte. Construcția specifică a acestei piese de lenjerie prezintă un contur circular decupat sau acoperit, susținut de elastic la spate pe tot conturul, care are scopul de a susține și ridica mușchii fesieri. În cazul dat este utilizat volumul deja existent în zona fesieră scopul fiind ridicarea și modelarea acestuia. Acest produs poate fi nepotrivit în cazul unor persoane cu mărimi mari, din contra accentuând unele volume nedorite.

i) Lenjeria compresivă completă (fig. 9) – prezintă un singur produs multifuncțional care modelează corpul și membrele. Acest produs este elaborat și pentru bărbați, respectând particularitățile corpului masculin, oferind sprijin în zona toracică, abdominală și coapse. Acoperind o mare parte a corpului purtarea acestuia trebuie executată cu precauție, considerând posibilele efecte negative asupra sănătății, mai ales cele ce țin de sistemele de respirație și de circulație.



Fig. 7 Maiou compresiv pentru femei și bărbați



Fig. 8 Lenjerie pentru susținerea fesieră

Fig. 9 Lenjeria compresivă completă

4. Zonele de acțiune și efectul vizual ale lenjeriei cu inserții

Cealaltă categorie a lenjeriei modelatoare îi revine lenjeriei cu inserții. Spre deosebire de cea compresivă, a cărei scop este diminuarea volumelor corporale, această categorie modelează corpul prin adăugarea de volume. Volumele adiționale asociate cu aceste produse pot fi create utilizând materiale textile sau polimerice create să repete elementele morfologice ale corpului. În cadrul lenjeriei cu inserții pot fi enumerate următoarele elemente:

a) Suten cu inserții (fig. 10) – oferă un volum sporit pentru zona bustului, utilizând inserții textile, sau din silicon. Există diferite tipuri de aplicare ale inserțiilor care pot fi incorporate în produs sau detașabile, accentul alternând între sporirea totală a mărimii bustului sau ridicare acestuia pe baza inserțiilor inferioare. În același timp, tipul dat de sutien oferă susținere și un efect de ridicare a bustului.

b) Lenjeria cu inserții fesiere (fig. 11) – sporește volumul în zona feselor prin inserții incorporate sau detașabile, oferind susținere fără a cauza incomoditate. Acest produs deseori este susținut și de o zonă compresivă în partea abdominală a corpului pentru a intensifica efectul vizual și a modela silueta. Produsul cuprinde și o parte din zona coapselor pentru a oferi un suport mai eficient.



Fig. 10 Sutien cu inserții

c) Lenjeria cu inserții pentru șolduri (fig. 12) – oferă corpului o siluetă creată din linii curbe line, accentuând zona șoldurilor. Tipul dat de lenjerie nu este recomandat în cazul mărimilor mari sau a existenței șoldurilor proeminente, accentuând astfel zonele problematice. Inserțiile de completează această piesa pot fi de asemenea detașabile, oferind o varietate de dimensiuni și grosimi potrivite individual pentru fiecare tip de silueta.



Fig. 11 Lenjerie cu inserții fesiere

Fig. 12 Lenjerie cu inserții

d) Lenjeria cu inserții „musculare” (fig. 13) – lenjerie creată pentru bărbați care încorporează într-o piesă vestimentară cu mâneci inserții care repetă forma sistemului muscular bărbătesc. Această piesă oferă volum sporit pentru zona umerală, zona bicepsului și a pieptului. Este o piesă de o comoditate sporită care nu restricționează în nici un fel mișcările corpului.



Fig. 13 Lenjerie cu inserții fesiere

Concluzie

Urmărind efectele vizuale obținute în urma utilizării lenjeriei modelatoare, poate fi constatat că aceasta prezintă o metodă reală și destul de efectivă de a modela corpul uman. Ca și oricare element exterior, ea poate acționa pozitiv și negativ asupra corpului.

Cele mai evidente efecte pozitive ale lenjeriei modelatoare sunt reducerea excesului de volum în diverse zone ale corpului, suportul sistemelor musculare și a celor lipidice, modelarea siluetei în linii curbe line, favorizarea unei poziții corporale corecte și oferirea încrederii în sine^[5].

Printre posibilele efecte negative se numără afectarea negativă a circulației sanguine, provocarea refluxului gastroesofagian, cauzarea problemelor respiratorii, efect psihologic negativ și crearea unei imagini false în ochii celor din jur^[6].

Ca și oricare altă piesă vestimentară, lenjeria modelatoare trebuie potrivită corect dimensiunilor reale ale corpului, precum și asortată cu o vestimentație exterioară corespunzătoare, pentru a obține efectul estetic scontat.

Bibliografie

1. Adina Nanu, *Artă, Stil, Costum*, ed.: Noi Media Print, 2007
2. Wikipedia, Bodybuilding, <https://en.wikipedia.org/wiki/Bodybuilding>
3. Eva Wiseman, Is cosmetic surgery now a normal part of modern life?, <https://www.theguardian.com/lifeandstyle/2014/feb/09/is-cosmetic-surgery-normal-modern-life>
4. Maria Ricapito, The Best Shapewear for Every Body Type, <http://www.health.com/health/gallery/0,,20869895,00.html#bust-booster-1>
5. Ysolt Usigan, The Science of Shapewear, <http://www.shape.com/lifestyle/beauty-style/science-shapewear>
6. Impakt, Ce efecte negative are asupra ta lenjeria modelatoare, <http://impakt.ro/ce-efecte-negative-asupra-ta-lenjeria-modelatoare/>