

DEZVOLTAREA STRUCTURILOR DE PRIMIRE TURISTICĂ COLECTIVE CU FUNCȚIUNI DE CAZARE ÎN REPUBLICA MOLDOVA ȘI IMPACTUL LOR ASUPRA DEZVOLTĂRII TURISMULUI

Iuliu ȚURCAN,
doctor în științe economice, IRIM
Olga ROȘCA,
masterandă, IRIM

Rezumat

Importanța amenajărilor hoteliere în vederea dezvoltării industriei turismului este indispensabilă, reieșind din considerentele că amenajările hoteliere se dezvoltă ca urmare a existenței și valorificării potențialului turistic al unei zone. Turismul, în lipsa amenajărilor hoteliere, nu ar putea funcționa adecvat. În acest context, prezintă interes studierea fenomenului privind dezvoltarea structurilor de primire turistică colective cu funcțiuni de cazare în Republica Moldova, prin prisma impactului lor asupra dezvoltării turismului.

Cuvinte-cheie: *turism, structuri de primire turistică, hotel, cameră, capacitate de cazare*

STRUCTURE DEVELOPMENT OF COLLECTIVE TOURIST RECEPTION WITH ACCOMMODATION FUNCTIONS IN THE REPUBLIC OF MOLDOVA AND THEIR IMPACT ON TOURISM DEVELOPMENT

Abstract

The importance of hotel facilities to develop the tourism industry is indispensable, given the considerations that hotel facilities are developed because of the existence of tourism in a zone. Tourism, in the lack of urban hotel, could not function properly. In this context, studying the phenomenon of collective development of tourist reception with functions of accommodation in Moldova, in terms of their impact on tourism development, represents an interest.

Keywords: *tourism, tourist reception establishments, hotel, room, accommodation capacity*

În Republica Moldova, Biroul Național de Statistică sintetizează informațiile pe structuri de primire turistică colective cu funcțiuni de cazare în următoarele șase grupe:

- ✓ Hoteluri și moteluri;
- ✓ Pensuni turistice și agroturistice;
- ✓ Cămine pentru vizitatori;
- ✓ Structuri de întremare;
- ✓ Sate de vacanță și alte structuri de odihnă;
- ✓ Tabere de vacanță pentru copii.

Importanța amenajărilor hoteliere în vederea dezvoltării industriei turismului este indispensabilă, reieșind din aceste considerente, amenajările hoteliere se dezvoltă ca urmare a existenței și valorificării potențialului turistic al unei zone și totodată turismul în lipsa amenajărilor hoteliere, nu ar putea funcționa adecvat.

În următorul tabel se prezintă evoluția numărului structurilor de primire turistică colective cu funcțiuni de cazare în Republica Moldova în perioada 2004-2014.

După cum se observă din datele prezentate, diferite tipuri de structuri de primire turistică în perioada analizată au înregistrat niveluri și tendințe deferite.

Figura 1 prezintă evoluția numărului total de structuri de primire turistică colective cu funcțiuni de cazare în Republica Moldova în perioada 2004-2014. În evoluția numărului total de structuri de primire turistică colective cu funcțiuni de cazare în Republica Moldova, în perioada 2004-2014 se observă o fermă tendință de creștere continuă. În perioada analizată, numărul total de structuri de primire turistică colective cu funcțiuni de cazare în țara noastră a crescut de la 184 până la 275 unități, ceea ce constituie o creștere cu circa 49,46%.

Positiv se apreciază faptul că în perioada analizată, pe parcursul tuturor anilor are loc doar creșterea numărului total de structuri de primire turistică colective cu funcțiuni de cazare față de nivelul anului precedent, cu excepția anului 2011, în care s-a înregistrat situația de declin. În așa fel, numărul total de structuri de primire turistică colective cu funcțiuni de cazare în anul 2011 s-a redus cu 3 unități sau cu 1,2% față de nivelul anului precedent.

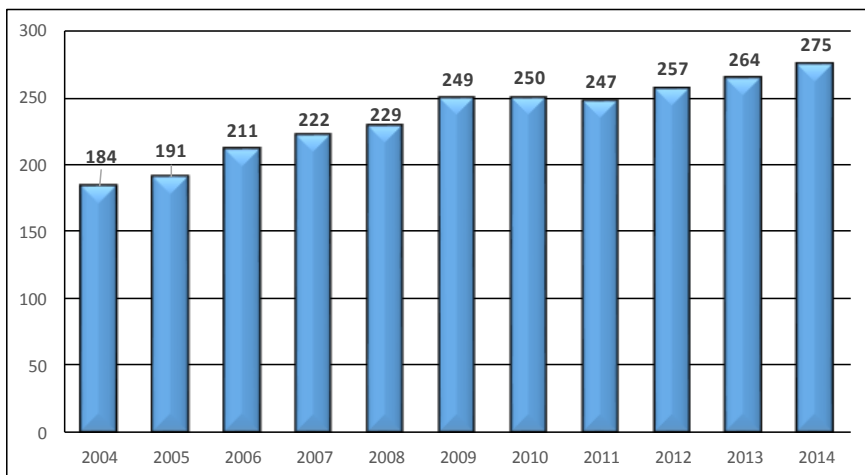


Figura 1. Evoluția numărului total de structuri de primire turistică colective cu funcțiuni de cazare în Republica Moldova în perioada 2004-2014, la 31 decembrie

Sursa: Elaborat de autor în baza [3]

Cele mai înalte ritmuri de creștere a numărului total de structuri de primire turistică colective cu funcțiuni de cazare în Republica Moldova în perioada analizată se înregistrează în anul 2006, și în anul 2009 când indicatorul dat a crescut cu 8,73% față de nivelul anului precedent. Pe parcursul celorlalți ani, ritmul de sporire față de anul precedent a numărului total de structuri de primire turistică colective cu funcțiuni de cazare variază în limitele +2,72% ... +5,21%. În linii generale, creșterea numărului total de structuri de primire turistică colective cu funcțiuni de cazare în țară se apreciază pozitiv, confirmând tendințele de dezvoltare a sectorului dat.

Analiza structurală a numărului total de structuri de primire turistică colective cu funcțiuni de cazare în Republica Moldova poate fi efectuată pe baza examinării structurii acestora după principalele categorii, ceea ce se prezintă în figura 2.

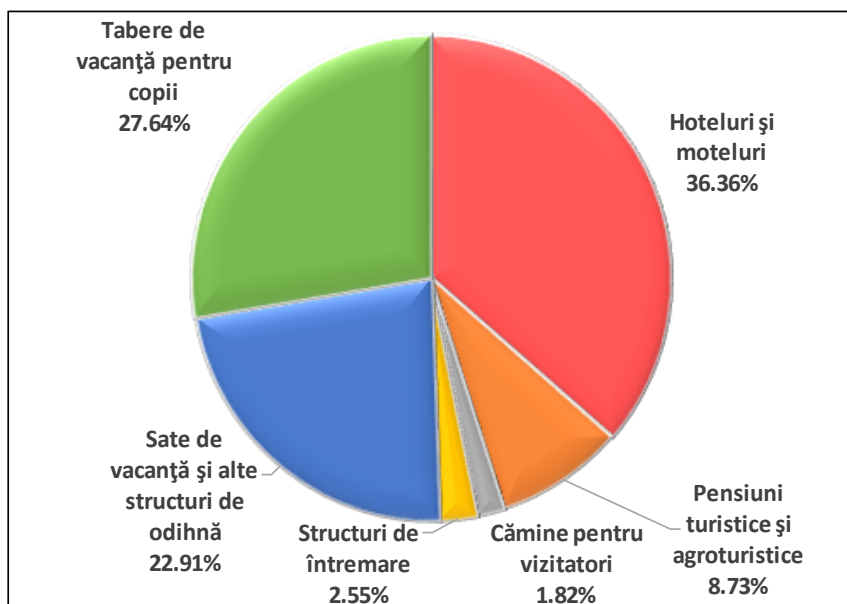


Figura 2. Componența structurilor de primire turistică colective cu funcțiuni de cazare în Republica Moldova în anul 2014, la 31 decembrie

Sursa: Elaborat de autor în baza [3]

Principala categorie în componența structurilor de primire turistică colective cu funcțiuni de cazare în Republica Moldova în anul 2014 o constituie hotelurile și motelurile, cărora le revine circa 36,36% din numărul total de unități. Pe al doilea loc în structura examinată sunt situate taberele de vacanță pentru copii, care dețin o pondere de 27,64% în numărul total, fiind urmate de sate de vacanță și alte structuri de odihnă cu o pondere de 22,91%. Pensiunile turistice și agroturistice, cu toate că constituie o direcție actuală de dezvoltare a turismului în Republica Moldova, dețin o pondere de 8,73%, iar celorlalte structuri de cazare le revine o pondere considerabil mai mică.

Reieșind din considerente că scopul de bază a prezentei lucrări presupune studierea serviciilor acordate de hoteluri, în continuare se propune a examina evoluția numărului de hoteluri și moteluri prezentată în figura 3. Numărul de hoteluri și moteluri în Republica Moldova în perioada 2004-2014 are o tendință de creștere continuă,

sporind în perioada analizată de la 53 la 100 de unități, adică de circa două ori. Ritmul anual de creștere a numărului de hoteluri și moteluri variază în limitele 2,0 – 16,0%. Cel mai mic ritm anual de creștere a acestui indicator a fost înregistrat în anul 2006, când în această categorie de structuri de cazare a fost adăugată doar o unitate. Cel mai înalt ritm anual de creștere a numărului de hoteluri și moteluri a fost atins în anul 2009, când a fost deschise zece unități turistice noi din această categorie. Tendința de creștere a numărului de hoteluri și moteluri este apreciată pozitiv, deoarece ne vorbește despre lărgirea și dezvoltarea sectorului dat.

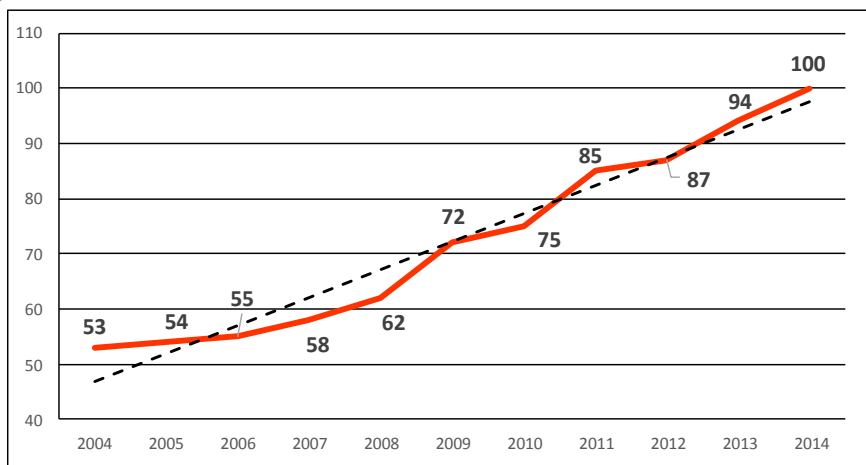


Figura 3. Evoluția numărului de hoteluri și moteluri în Republica Moldova în perioada 2004-2014, la 31 decembrie

Sursa: Elaborat de autor în baza [3]

Conform legislației Republicii Moldova, hotelul reprezintă structura de primire turistică, destinată cazării turiștilor în clădiri sau în corpuri de clădiri, care pune la dispoziția turiștilor camere sau apartamente dotate corespunzător, prestează servicii specifice și dispune de recepție și de spații de servire a mesei în incintă. La rândul său, hotelul-apartament – structură de primire turistică, destinată cazării turiștilor în clădiri sau în corpuri de clădiri, compuse din apartamente sau garsoniere, astfel dotate încât să asigure păstrarea și prepararea alimentelor, precum și servirea mesei în incinta acestora [2, p.2]

Hotelul reprezintă una dintre acele organizații incluse în industria ospitalității, activitatea desfășurată în interiorul unei astfel de organizații înregistrând de-a lungul anilor, creșteri economice semnificative.

După cum a fost constatat mai sus, conform legislației, categoriile hotelurilor sunt clasificate după numărul de stele acordate.

În acest tabel este prezentată evoluția numărului de hoteluri și structuri similare, care, în perioada examinată, a sporit de la 59 unități până la 129 de unități, adică de circa 2,2 ori. Cele mai înalte ritmuri de creștere a numărului de hoteluri și structuri similare sunt înregistrate în anii 2008-2014. În figura 4 este prezentată evoluția numărului de hoteluri după numărul de stele acordate. Cele mai înalte ritmuri de creștere înregistrează hotelurile cu trei stele al căror număr în perioada 2000-2014 a crescut de la 3 până la 35 de unități, adică de 11,7 ori. Numărul hotelurilor cu patru stele în aceeași perioadă a crescut de la 4 până la 26 de unități, adică de 6,5 ori, ceea ce constituie la fel o creștere considerabilă.

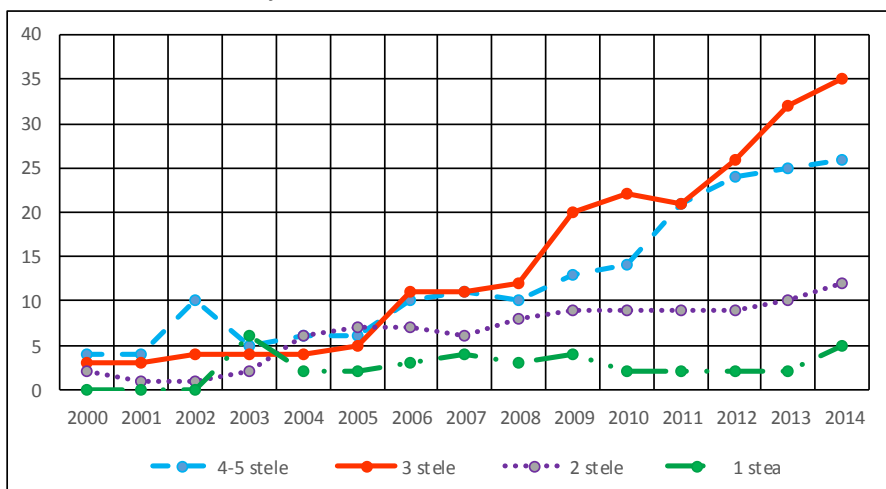


Figura 4. Evoluția numărului de hoteluri după numărul de stele acordate în Republica Moldova în anii 2000-2014

Sursa: Elaborat de autor în baza [3]

Numărul hotelurilor cu două stele a crescut de la 2 până la 12 de unități, ceea ce constituie o creștere de 6,0 ori. În așa fel, numărul hotelurilor de 3-5 stele are o tendință de creștere, o altă situație fiind

constată în evoluția hotelurilor de o stea, care în această perioadă variază în limitele 2-6 unități, nefiind constatată o tendință fermă.

Reieșind din considerente că camerele pot avea diferită capacitate de cazare (pentru o persoană, pentru două sau mai multe persoane) în figura 5 este prezentată evoluția capacității de cazare a hotelurilor și structurilor similare de cazare în Republica Moldova în anii 2000-2014.

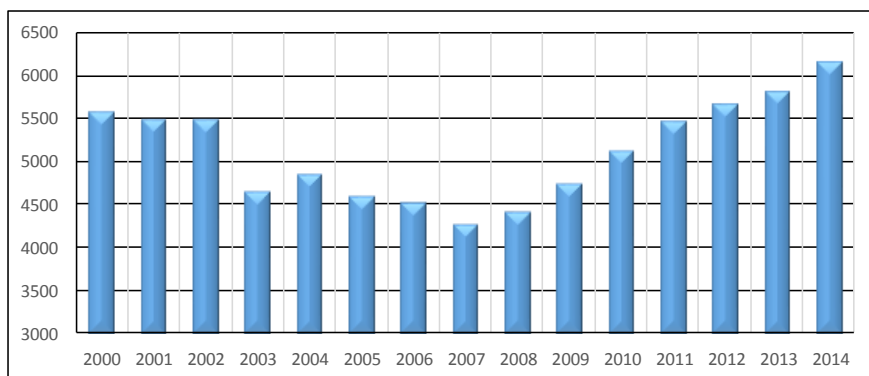


Figura 5. Evoluția capacității de cazare a hotelurilor și structurilor similare de cazare în Republica Moldova în anii 2000-2014

Sursa: Elaborat de autor în baza [3]

În linii generale, evoluția capacității de cazare a hotelurilor și structurilor similare de cazare în Republica Moldova în anii 2000-2014 reflectă aproximativ aceiași ritmuri de dezvoltare, precum și evoluția numărului de camere în hoteluri și structuri similare de cazare, graficul având aproximativ aceeași formă.

În așa fel, evoluția capacității de cazare a hotelurilor și structurilor similare de cazare în Republica Moldova în anii 2000-2014 are o formă parabolică de evoluție. În perioada 2000-2007, capacitatea de cazare a hotelurilor și structurilor similare de cazare are o tendință de micșorare, diminuându-se în această perioadă cu 1291 de locuri sau cu 23,21%. Această diminuare este una considerabilă și ne vorbește despre restrângerea activității în acest domeniu. Cea mai mică valoare este înregistrată în anul 2007 când toate hotelurile în ansamblu au inclus 4271 de locuri pentru cazare. În perioada 2007-2014, numărul de locuri de cazare în hoteluri și structuri similare de

cazare din Republica Moldova înregistrează o tendință de creștere, sporind de la 4271 până la 6152 de locuri, ceea ce constituie o creștere cu circa 44,04%. Evoluția pozitivă a numărului locurilor de cazare oferite de hoteluri și structuri similare de cazare în perioada 2007-2014, ne vorbește despre evoluția pozitivă a sectorului dat și se apreciază pozitiv. În linii generale, pe parcursul întregii perioade analizate în evoluția capacității de cazare oferite de hoteluri și structuri similare de cazare în Republica Moldova domină o tendință de creștere, sporind cu 10,61%, ceea ce poate fi apreciat pozitiv.

Este foarte important ca capacitatea de cazare a hotelurilor și structurilor similare de cazare să fie efectiv utilizată de către turiști. În figura 6, se prezintă evoluția numărului de înoptări în decursul anului în hoteluri și structuri similare de cazare în Republica Moldova în anii 2000-2014.

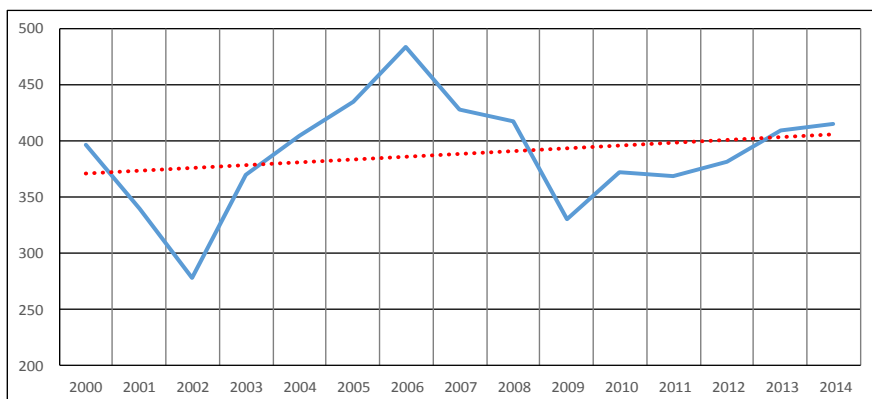


Figura 6. Evoluția numărului de înoptări în decursul anului în hoteluri și structuri similare de cazare în Republica Moldova în anii 2000-2014, mii înoptări

Sursa: Elaborat de autor în baza [3]

Evoluția numărului de înoptări în decursul anului în hoteluri și structuri similare de cazare în Republica Moldova în anii 2000-2014 nu poate fi caracterizată printr-o tendință unică uniformă. Limita de jos a numărului de înoptări în decursul anului în hoteluri și structuri similare de cazare a fost înregistrată în anul 2002, constituind 277,8 mii înoptări, ceea ce e cu 30,01% mai puțin decât în anul

2000. Limita de sus a numărului de înnoptări a fost înregistrată în anul 2006, constituind 483,7 mii înnoptări, ceea ce e cu 11,25% mai mult decât în anul 2000. În așa fel, poate fi evidențiată o tendință de reducere a numărului de înnoptări în decursul anului în hoteluri și structuri similare de cazare în Republica Moldova în perioada 2000-2002 și în perioada 2006-2009. Totodată, o tendință de creștere a numărului de înnoptări în decursul anului în hoteluri și structuri similare de cazare în Republica Moldova în perioada 2002-2009 și în perioada 2009-2014. În așa fel se poate concluda că evoluția numărului de înnoptări în decursul anului în hoteluri și structuri similare de cazare în Republica Moldova în anii 2000-2014 are o formă ciclică. Totodată, în figura 7 este trasată și linia trendului care reflectă tendința indicatorului în timp, fiind înclinată în sus, ea confirmă o tendință generală de creștere a numărului de înnoptări în decursul anului în hoteluri și structuri similare de cazare în Republica Moldova, ceea ce poate fi apreciat pozitiv.

Este foarte important de corelat numărul reali de înnoptări a turiștilor în decursul anului în hoteluri și structuri similare de cazare în Republica Moldova cu capacitatea de cazare a acestora, astfel estimându-se gradul de utilizare a capacității de cazare a hotelurilor și structurilor similare de cazare.

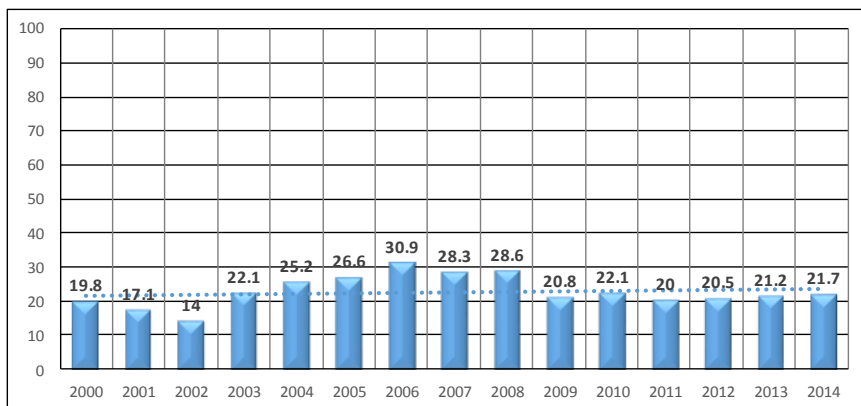


Figura 7. Evoluția gradului de utilizare a capacității de cazare a hotelurilor și structurilor similare de cazare în Republica Moldova în anii 2000-2014, %

Sursa: Elaborat de autor în baza Anexei 3

După cum confirmă figura 7 gradul de utilizare a capacității de cazare a hotelurilor și structurilor similare de cazare în Republica Moldova în anii 2000-2014 este foarte jos, variind în perioada analizată în limitele 14,0 – 30,9%.

Limita de jos a n gradului de utilizare a capacității de cazare a hotelurilor și structurilor similare de cazare a fost înregistrată în anul 2002, constituind doar 14,0%, ceea ce e cu 5,8% mai puțin decât în anul 2000. Limita de sus a numărului de înnoptări a fost înregistrată în anul 2006, constituind 30,9% mii înnoptări, ceea ce e cu 11,1% mai mult decât în anul 2000. În așa fel, poate fi evidențiată o tendință de reducere a gradului de utilizare a capacității de cazare a hotelurilor și structurilor similare de cazare în Republica Moldova în perioada 2000-2002 și în perioada 2006-2009. Totodată, o tendință de creștere a numărului de înnoptări în decursul anului în hoteluri și structuri similare de cazare în Republica Moldova în perioada 2002-2009 și în perioada 2009-2014. Astfel, se poate concluda că evoluția gradului de utilizare a capacității de cazare a hotelurilor și structurilor similare de cazare nu confirmă o tendință concretă în evoluția sa, linia trendului fiind aproape paralelă cu axa absciselor, cu o mică înclinație în sus. În linii generale, gradul de utilizare a capacității de cazare a hotelurilor și structurilor similare de cazare în Republica Moldova în perioada analizată este foarte jos, ceea ce ne arată că acest sector nu activează eficient, fiind necesare măsuri concrete pentru redresarea situației existente.

Referințe bibliografice

1. Legea Republicii Moldova nr. 352-XVI din 24 noiembrie 2006 cu privire la organizarea și desfășurarea activității turistice în Republica Moldova, Monitorul Oficial al Republicii Moldova, 2007, nr. 14-17, art. 40.
2. HOTĂRÂREA GUVERNULUI nr.643 din 27.05.2003 cu privire la aprobarea Normelor metodologice și criteriilor de clasificare a structurilor de primire turistică cu funcțiuni de cazare și de servire a mesei, Monitorul Oficial al Republicii Moldova nr.99-103/680 din 06.06.2003.
3. www.statistica.md