

# ANALIZA FORMELOR GEOMETRICE ȘI VOLUMETRICE PENTRU DIVERSE PERIOADE ISTORICE ALE PRODUSELOR DE ACOPERIRE A CAPULUI PENTRU FEMEI

Lilia CALÎM-NICHIFOROV<sup>1,2\*</sup>

<sup>1</sup> Profesor de specialitate, gradul didactic superior, Colegiul Tehnologic din Chișinău, Republica Moldova

<sup>2</sup> Universitatea Tehnică a Moldovei, Facultatea Textile și Poligrafie, Departamentul Design și Tehnologii în Textile și Poligrafie, grupa DDP-111M, Chișinău, Republica Moldova

\*Autorul corespondent: Calîm-Nichiforov, Lilia, [lilia.calim@mail.ru](mailto:lilia.calim@mail.ru)

**Rezumat.** Formele volumetrice ale produselor de acoperire a capului s-au modificat pe parcursul evoluției istorice, la fel, ca și formele volumetrice ale produselor de îmbrăcăminte. În prezent, evoluția formelor volumetrice ale acoperământelor de cap este studiată insuficient, și necesită o sistematizare, iar cercetările în acest domeniu prezintă informații incomplete și parțiale. Procesul de elaborare a noilor modele de acoperământe pentru cap se realizează intuitiv, bazându-se pe expertiența practică și constructivă a designerului și modelerului-constructor. Utilizarea informației istorice despre dezvoltarea formelor volumetrice și geometrice ale produselor de acoperire a capului vor permite realizarea modelelor cu noi forme volumetrice, siluete, plasticitate a liniilor și alte particularități.

**Cuvinte cheie:** diametru transversal, diametru longitudinal, plastica suprafețelor, forme spațiale, înălțimea capului, diametrul transversal al capului.

## Introducere

Pentru cercetarea, studierea și analiza formelor geometrice și volumetrice ale produselor de acoperire a capului s-au utilizat informații din imaginile de pe tablouri, statuete, monumente arhitecturale, reviste de modă, schițe din literatura specializată etc. pentru toată perioada evoluției istorice a acoperământelor de cap. Formele produselor vestimentare au evoluat în timp în complex cu formele produselor de acoperire a capului. Dacă se va studia regularitatea schimbării formelor pe o perioadă mai îndelungată în evoluția istorică a produselor de acoperire a capului, atunci se vor putea prognoza noile tendințe ale modei. Eclectica formelor și direcțiile stilizate contribuie la dezvoltarea unui număr mare de variații și de interpretări ale produselor de acoperire a capului.

## 1. Analiza formei geometrice și volumetrice pentru diverse perioade istorice a produselor de acoperire a capului pentru femei

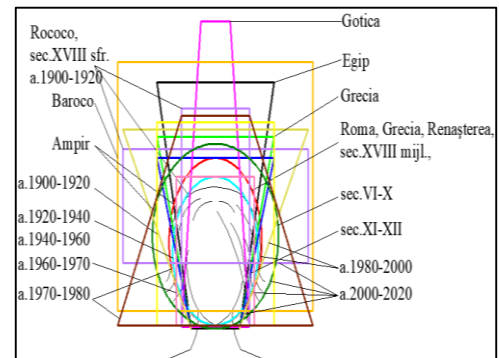
Inițial au fost selectate produse de acoperire a capului pentru diverse perioade istorice, și anume, începând cu perioada Egiptului Antic și până în prezent [1-4, 6-9, 12], din considerente că acest element al costumului feminin, în prezent, ba chiar mai mult în ultimul deceniu, a devenit parte inseparabilă și solicitată a imaginii artistice a femeii. Următoarea etapă este cercetarea formelor volumetrice ale produselor de acoperire a capului pentru femei pentru diverse perioade istorice, utilizând drept material de cercetare imaginile de pe monumente de arhitectură, poze foto, sculptură, frescă, tablouri, desene din diverse surse literare. S-a constatat că, forma volumetrică și geometrică a produselor de acoperire a capului au evoluat în timp după aceleași principii ca și îmbrăcăminte. Analiza demonstrează că, cel mai evident forma acoperământului de cap este exprimată prin silueta, reprezentată prin figuri geometrice elementare [5, 10, 11, 13, 14]. De exemplu (vezi Fig. 1), pentru perioada Egiptului Antic, din punct de vedere al formei geometrice, produsului de acoperire a capului îi este caracteristică figura trapez cu baza mare în sus, pentru perioada Greciei Antice forma geometrică specifică produsului de acoperire a capului este ovală, care predomină și în acoperământele de cap din perioada Romei Antice. Însă pentru această

perioadă apare și forma geometrică specifică pentru Egiptul Antic – trapezul cu baza mare în sus, însă cu dimensiuni de înălțime mai mici.

Pentru Evul Mediu, perioada Preromană (sec. VI-X) forma geometrică a acoperământelor de cap este ovală, ca și în Grecia Antică, însă cu forme volumetrice mai mari pe exterior și mici pe interior. Pentru perioada Romană (sec. XI-XII) forma geometrică a produselor de acoperire a capului pentru femei este, la fel, trapez cu baza mare în sus, dar cu înălțimi mai mici, iar pentru perioada Gotică (sec. XIII-XV) trapezul își schimbă direcția și este cu baza mare în jos, ba mai mult, devine asemănător unui con cu înălțime maximală. Epoca Renașterii se caracterizează prin simplitatea formelor geometrice ale acoperământelor de cap, devenind ovale ca și în Roma și Grecia Antică, însă cu dimensiuni volumetrice mici. Forma geometrică a acoperământelor de cap pentru stilul Baroco (sec. XVII) este radical schimbată și este de tip dreptunghi vertical (la începutul perioadei) și apoi trece în triunghi cu baza în sus. Acoperământele de cap la sfârșitul acestei stil sunt din nou ovale, laconice, de volume mici. Începutul stilului Rococo (sec. XVIII) trece la repetarea stilului Baroco, însă cu forme volumetrice mult mai mari. Stilul Ampir (începutul sec. XIX) se reîntoarce la forma geometrică ovală a acoperământului de cap cu volum mediu.



**Figura 1. Evoluția formei geometrice a produselor de acoperire a capului pentru diverse perioade istorice**



**Figura 2. Tipurile de forme geometrice ale produselor de acoperire a capului pentru diverse perioade istorice**

La mijlocul sec. al XIX-lea predomină aceeași formă geometrică ovală, dar cu forme mai alungite, iar la sfârșitul acestui secol această formă ovală este mare sau apropiată de pătrat. Începutul sec. XX (anii 1900-1920) se caracterizează prin forme mari ale acoperământelor de cap care se pot înscrie într-un dreptunghi orizontal sau vertical, de asemenea într-un triunghi, iar prin anii 1920-1930-1940-1960 forma geometrică a produsului de acoperire a capului este din nou ovală, de diverse dimensiuni (alungită vertical și foarte ajustată pe cap). În anii 1960-1970 forma geometrică a acoperământului de cap este de tip dreptunghi vertical cu volum mic. În anii 1970-1980 se reîntoarce forma geometrică ovală de volume mijlocii. Pentru perioadele 1980-2000 și 2000-2020 sunt caracteristice o multitudine de forme geometrice: triunghi cu baza în sus, oval vertical și orizontal, dreptunghi vertical și orizontal, trapez cu baza mare în sus sau în jos.

Deci, putem constata, că pentru toată perioada istorică de evoluție a formelor geometrice ale acoperământelor de cap predomină următoarele figuri geometrice (vezi Fig. 2): oval/cerc, trapez, triunghi, dreptunghi, pătrat. Dar, cea mai frecventă formă geometrică este ovalul, care are diverse dimensiuni și forme volumetrice.

La următoarea etapă s-a efectuat analiza datelor obținute la calculul raportului dimensiunilor verticale și orizontale ale acoperământelor de cap și dimensiunile capului pentru toată perioada istorică, începând cu Egiptul Antic și până în prezent (vezi Fig. 3).



**Figura 3. Evoluția formei volumetricale ale produselor de acoperire a capului pentru diverse perioade istorice**

În primul grafic (vezi Fig. 4.1) este prezentat rezultatul calculelor dintre raportul  $\hat{I}_{cap}$  (înălțimii capului) și  $\hat{I}_{prod}$  (înălțimii produsului). Conform acestui grafic, produsele de acoperire a capului (Egiptul Antic) inițial aveau o înălțime mai mare decât înălțimea capului. Apoi pentru o perioadă mai îndelungată (Roma și Grecia Antică, perioada Preromană) acest raport se apropie de unitate. Ulterior, pentru perioadele Romană, Gotică și Renaștere, înălțimile produselor de acoperire a capului sunt în creștere în raport cu înălțimea capului, iar la sfârșitul acestei perioade produsul de acoperire a capului după înălțime este mic ca dimensiune. Stilul Baroco se evidențiază prin creșterea raportului dintre aceste două dimensiuni, iar apogeul revine stilului Rococo. Sec. XIX (stilul Ampir) și ulterior până la finele acestui secol, se evidențiază prin micșorarea dimensiunilor de înălțime a acoperământelor de cap, care treptat devine constant, cu minimum de variație, pe parcursul sec. XX. Deci, putem constata că pentru toată perioada istorică, după înălțime produsele de acoperire a capului, preponderent, au fost mai înalte decât  $\hat{I}_{cap}$ , iar pentru a doua jumătate a secolului XX și până în prezent aceasta este aproximativ aceeași.

În graficul doi (vezi Fig. 4.2) este prezentat rezultatul calculelor dintre raportul  $d_{tr.cap}$  (diametrului transversal al capului) și  $d_{tr.prod}$  (diametrului transversal al produsului). Conform acestui grafic, produsele de acoperire a capului inițial (pentru perioadele Egiptul Antic, Roma și Grecia Antică, perioada Preromană, Romană, Gotică și Renaștere) aveau dimensiuni transversale mici sau mijlocii în raport cu  $d_{tr.prod}$ , având o fluctuație a valorilor neesențială și fiind apropiate de unitate. Pentru perioada Rococo acest raport este evident mare, ceea ce prezintă o creștere semnificativă a diametrului transversal al acoperământului de cap. Ulterior, pentru următoarele perioade istorice, conform graficului, până în prezent avem, preponderent, o variație a rezultatelor mijlocii pentru acest raport al dimensiunilor.

Ultimul grafic (vezi Fig. 4.3) ne prezintă fluctuația raportului dintre dimensiunile transversale și de înălțime ale acoperământelor de cap și ale capului propriu-zis. Conform acestor date putem afirma că înălțimea produselor pentru acoperirea capului au suferit mai multe

modificări în timp, decât dimensiunile transversale, iar în prezent raportul dintre dimensiunile transversale ale acoperământelor de cap și cap (conform tendințelor modei) sunt mai mari, decât raportul dintre înălțimea acoperământului de cap și înălțimea capului.

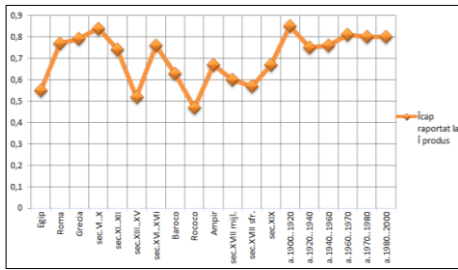


Figura 4.1. Graficul raportului  $\hat{I}_{cap}$  și  $\hat{I}_{prod}$

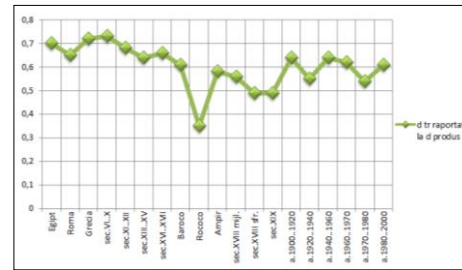


Figura 4.2. Graficul raportului  $d_{tr.cap}$  și  $d_{tr.prod}$

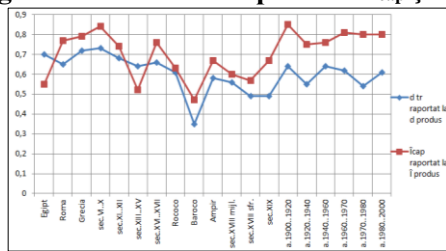


Figura 4.3. Rezultatele calculului (fluctuația raportului dintre dimensiunile transversale și de înălțime ale acoperământelor de cap și ale capului)

## Concluzii

Schimbarea formelor volumetrică și geometrice ale produselor de acoperire a capului în timp este intercalată cu noțiunea stabilitatea și mobilitatea elementelor acoperământelor de cap. Unele dimensiuni se schimbă mai lent, iar altele mai rapid, unele forme geometrice se repetă mai frecvent, altele mai rar. Formele geometrice s-au schimbat pe tot parcursul timpului, atât după formă, cât și după dimensiuni. Toate aceste studii, ba chiar mai minuțioase și detaliate, pot servi pentru o ulterioară prognozare a tendințelor modei, a formelor volumetrică și siluetei produselor de acoperire a capului.

## Referințe

1. FOGG, M. *Moda – istoria completă*. Editura RAO, București, 2005.
2. BRUN, V., TILIKE, M. *Istoria Kostiuma ot drevnosti do novogo vremeni*. Āksmo Press, Moskva, 1999.
3. GOTTENROT, F. *Illiustrirovannaia istoria sitilea i modî s drevneișih vremion*. Āksmo, Moskva, 2009.
4. GOTTENROT, F. *Illiustrirovannaia āņțiklopedia modî*. Izdatelistvo Artia, Praga, 1966.
5. GOREACICOVSKAIA, M. *Hudojestvennoe proiectirovanie costiuma*. Editura TEHNICA-INFO, Chișinău, 2001.
6. NANN, Dj. *Istoria costiuma*. OOO Izdatelistvo Astreli, Herbert Press, 2000.
7. DUDNICOVA, G. *Istoria costiuma*. Izdatelistvo Fenix, Rostov-na-Donu, 2001.
8. ZAHARJEVSKAIA, R.M. *Istoria costiuma. Ot anticinosti do sovremennosti*. Izdatelistvo „RIPOL klassik”, Moskva, 2007.
9. KAMINSKAIA, N.M. *Istoria costiuma*. Leogkaia industria, Moskva, 1977.
10. KOZLOVA, T.B., RÎTVINSKAIA, L.B., TIMAȘEVA, Z.N. *Osnovî modelirovania i hudojestvennogo oformlenia odejdî*. Leogkaia industria, Moskva, 1979.
11. KOZLOVA, T.B. *Hudojestvennoe proiectirovanie costiuma*. Leogkaia i pișcievaia promișlennosti, Moskva, 1982.
12. KOMMISARJEVSKII, F.F. *Istoria costiuma*. Sovremennii literator, Minsk, 1999.
13. RACIȚKAIA, E.I., SIDORENKO, V.I. *Modelirovanie i hudojestvennoie oformlenie odejdî*. Izdatelistvo Fenix, Rostov-na-Donu, 2002.
14. CIALTÎKIEAN, D. *Āņțiklopedia costiuma*. Mir āņțiclopedii, Avanta+, Asteli, 2010.